

Comment intégrer l'interculturalité dans les pratiques d'accueil des tout-petits ?

GUIDE PRATIQUE

Comment intégrer l'interculturalité dans les pratiques d'accueil des tout-petits ?

Guide pratique à destination des professionnel.le.s et responsables d'Etablissements d'Accueil du Jeune Enfant (EAJE)

A propos de ce guide

Ce guide pratique a été réalisé dans le cadre de l'étude sur la **Prise en compte de l'interculturalité en structure d'accueil collectif du tout-petit à Nantes** en 2022. Celle-ci a été réalisée par Efficoop en 2022 sur une durée de 5 mois à partir d'enquêtes auprès de 8 EAJE, 14 partenaires et personnes ressources, d'une enquête en ligne auprès des parents et d'une mission au Sénégal auprès de 3 Cases des tout-petits.



EFFICOOP

Le rapport de l'étude, sa synthèse et la version numérique de ce guide sont disponibles en ligne sur <https://essentiel-international.org/projet-agil-au-senegal-etude-sur-linterculturalite-a-nantes/>

l'association ESSENTIEL

L'association ESSENTIEL, à l'initiative de l'étude et du présent guide mène le projet AGIL "Agir Ici et Là-bas : Projet pluri-acteurs de renforcement de la santé globale à Rufisque et à Nantes", cadre de l'étude.

essentiel
La santé est un droit universel
www.essentiel-international.org

Ce projet est cofinancé par l'Agence française du développement, Harmonie Mutuelle, la Ville de Nantes, et la Ville de Rufisque, avec le soutien des parents d'élèves des cases des tout-petits de Rufisque et de VYV3 Pays de la Loire - Pôle Accompagnement et Soins.



Rédactrice : Kerstin Schönauer (Efficop)

Superviseur : Fabien Rivière (ESSENTIEL)

Iconographie : canva.com

Conception, maquette, mise en page :

Kerstin Schönauer (Efficop)

A propos de l'autrice

Kerstin Schönauer

Spécialisée sur les questions d'interculturalité, de migration et de solidarité internationales, Kerstin



a une formation d'assistante de service social et de développement social. Aujourd'hui consultante auprès d'ONG et d'organismes de la solidarité internationale, elle réalise des évaluations de projets, ainsi que des formations et de l'appui-conseil. Engagée pour le développement de pédagogies alternatives, Kerstin a également été Présidente de Crèche (91).

Avertissement : Les conseils de cette publication sont issus de l'étude et du travail de capitalisation réalisé suite aux retours terrain des professionnel.le.s et des parents sur la question.

Les points de vue qu'elle prône ne peuvent se substituer aux conseils ou aux traitements dispensés par des professionnel.le.s de la santé. L'association ESSENTIEL, Efficop ou l'autrice ne peuvent être tenus pour responsables de torts ou préjudices causés à des personnes ou organismes relativement à des désordres ou complications qui découleraient directement ou indirectement des informations communiées dans ces pages.

Connaître

S'INFORMER

S'informer, c'est le premier pas vers une autre culture. L'effort d'information permet d'être au fait des principes de base d'une culture (les religions, les ethnies, les principales spécificités, les langues, etc.), tout en se plaçant en position d'apprentissage. S'informer, permet d'être plus proche des réalités de la culture et ainsi d'éviter certains stéréotypes liés aux seuls présumés.

SE FORMER

... tout au long de sa vie professionnelle, notamment sur :

- La diversité et l'interculturalité,
- Les pratiques de parentalité dans le monde,
- Le parcours du migrant, l'intégration en France, les processus psychologiques, le parcours émotionnel du migrant, etc.

Se former et échanger en équipe permet d'appliquer ces apprentissages directement dans les pratiques quotidiennes et de construire un socle commun.

Comment ?



SE RENSEIGNER SUR LES CULTURES DES FAMILLES ACCUEILLIES

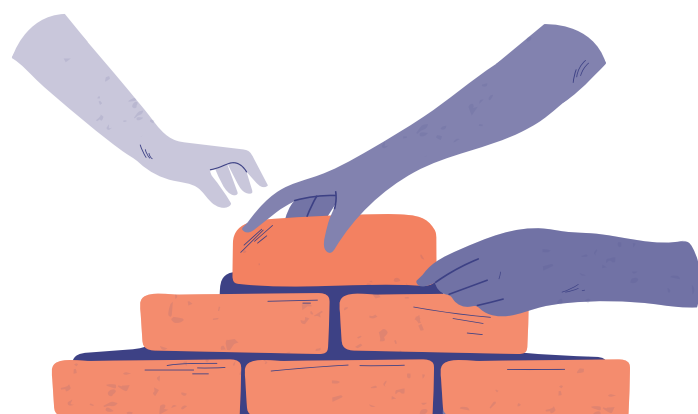
Lorsque la culture d'une famille est connue, se renseigner et s'informer :

- En recherchant les spécificités de cette culture (via bibliographie, vidéos en ligne, etc.)
- En apprenant quelques mots/phrases de base,
- En échangeant directement avec les parents concernés,
- En se renseignant auprès d'autres personnes / organisations / associations / groupements.



PROPOSER DES CYCLES DE FORMATION

Réalisées par des intervenant.e.s extérieurs expérimenté.e.s sur la question de la diversité, intégrés de manière régulière dans le planning de l'année et, idéalement, réalisées pour l'ensemble de l'équipe, permettant un échange de pratiques.





PARTIR À LA RENCONTRE

Aller à la rencontre de la différence, quelle qu'elle soit, permet à la fois de mieux la comprendre, de mieux saisir ses enjeux, mais aussi de se poser des questions sur ses propres pratiques et d'approfondir son cheminement professionnel.

Si les voyages à l'étranger sont utiles, la différence existe aussi à proximité, auprès d'un autre public, d'une autre pédagogie ou d'un autre type de structure par exemple.

INTÉGRER UNE POSTURE DE VEILLE

Si la formation initiale donne les premières clefs du métier, la posture professionnelle évolue tout au long de la carrière. Les professionnel.les, et en particulier les responsables d'équipe, se doivent d'être en posture d'apprentissage et de veille continue. Non seulement pour être au fait des derniers protocoles en vigueur, mais également (surtout!) pour suivre l'évolution des connaissances pédagogiques et neuroscientifiques.

A charge aux responsables de savoir transmettre ces connaissances et de faire émerger les débats pour provoquer le processus de réflexion continu en interne.

Comment ?



FAIRE UN PAS VERS LA DIFFERENCE

Rencontrer et échanger avec d'autres structures en changeant :

- De milieu (urbain/rural, milieu défavorisé/milieu aisé),
- De pédagogie,
- De type de public.

En voyageant et en visitant des structures de la petite enfance à l'étranger.



CULTIVER LA DIVERSITÉ DANS SON MILIEU

- Encourager l'utilisation d'autres langues par les professionnel.les,
- Encourager l'expression des identités de chacun.e,
- Encourager la diversité dans l'équipe lors des recrutements en considérant la différence comme une richesse pour l'équipe.
- Favoriser dans la mesure du possible, la diversité des types de familles accueillies.



NOURRIR SES PRATIQUES

Se tenir informé.e des évolutions des connaissances en matière pédagogique, en diversifiant les sources, et ce tout au long de sa carrière.



RÔLE DE TRANSMISSION POUR LES RESPONSABLES

Intégrer un rôle de vulgarisation des connaissances, par exemple :

- En mettant de la documentation à disposition,
- En intégrant des nouvelles notions à des moments dédiés avec un temps d'échange.

Se positionner

PRATIQUER LA PEDAGOGIE DE L'INCLUSION

« Le concept d'inclusion présuppose le fait que chacun, quel qu'il soit, fait de facto partie de la société dès le moment où il naît. Pour développer une approche réellement inclusive, [...] il faut passer d'un modèle du déficit, qui met l'accent sur les manques de l'enfant par rapport à une norme, à un modèle qui part du principe de diversité dans la vie en société et qui prend en compte toutes les différences entre enfants.



AF Dusart, 2013

La pédagogie de l'inclusion part du principe que ce n'est pas à l'enfant de se tordre, de se changer, de « s'adapter » pour entrer dans le moule imposé par la structure, mais bien à la structure d'avoir les « bras suffisamment grands » pour inclure toute sorte de diversité.

C'est au collectif d'avoir mis en place tous les moyens nécessaires (matériels, formations, réflexions, etc.) pour être en capacité d'inclure la diversité, avant même que celle-ci ne vienne frapper à la porte.

Accepter et accueillir la diversité, sans chercher, ni à la modifier, ni forcément à la comprendre ou à l'expliquer, mais simplement l'accueillir comme un fait.

Comment ?



ANTICIPER

Anticiper les demandes potentielles et prévoir les conditions pour leur accueil avant d'y être confronté pour que les pratiques soient déjà installées et ne pas laisser reposer le poids du changement à la première personne concernée.



ACCUEILLIR SANS CHERCHER À MODIFIER

Accueillir une pratique familiale, sans vouloir "après" ou "un jour" la changer "parce qu'il faudra bien que...". A charge aux professionnel.les de faire correspondre les besoins individuels des enfants aux moyens qui sont à leur disposition.



ACCEPTER DE NE PAS SAVOIR OU DE NE PAS COMPRENDRE

Dans certaines situations, les parents ne veulent ou ne peuvent pas partager leurs pratiques, leur histoire personnelle ou leur culture d'origine. Au-delà de respecter ce choix, il convient de ne pas chercher à sur-analyser et simplement accepter de ne pas savoir, tout en maintenant une attitude d'accueil, sans présupposé.





PARLER DE CULTURE

Pour faire imploser le malaise, les tabous et les inquiétudes de part et d'autre, il importe de pouvoir poser des mots avec le plus de sincérité possible, tout en exprimant, si besoin, son propre malaise ou ses peurs. Plus le sujet est abordé, discuté, plus les éléments de langage s'installent et l'expression devient plus naturelle.

LA JUSTE INTERPRÉTATION DES PRATIQUES

Si connaître et prendre en compte la culture d'origine d'une famille est essentiel, elle n'est qu'un élément permettant d'analyser et de comprendre les pratiques familiales. La personnalité de ses membres, ses récentes expériences, son niveau de vie, ses valeurs et convictions personnelles, etc. sont autant d'éléments qui entrent en compte pour comprendre l'environnement d'un enfant. Par ailleurs, il est essentiel de ne pas confondre origine culturelle et milieu social.



Si nous nions l'origine d'un enfant, nous lui faisons du tort. Comme il est tout aussi vrai que si nous réduisons cet enfant à son origine, nous lui faisons également du tort.

Michel Vandebroek, 2013



Comment ?



PARLER (ABONDEMENT) DES CULTURES

- Expliquer pourquoi ce sujet est abordé, s'appuyer sur le projet pédagogique pour le choix des mots et ne pas hésiter à faire part de ses propres ressentis,
- Laisser une réelle possibilité au parent d'y répondre, sans qu'il n'ait la sensation de manquer de politesse,
- Ne pas hésiter à aborder la question sous la forme du ressenti d'appartenance (et non de la nationalité ou du lieu de naissance, etc.)
- Pour faciliter l'échange, être conscient qu'il est demandé au parent de partager une part de soi, ce qui peut être intrusif. Ne pas hésiter à partager une petite part de soi pour rééquilibrer les forces.



NE PAS TOUT METTRE SUR LA CULTURE

- Considérer la culture comme un élément de contexte qui aide à la compréhension sans permettre l'analyse à elle seule.
- Interpréter une pratique en considérant uniquement les faits réellement observés constituant un faisceau de preuves concordant.



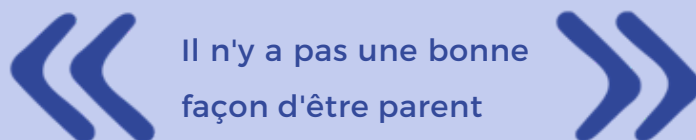
SOIGNER LA PREMIÈRE RENCONTRE ET L'ADAPTATION

Proposer un questionnaire d'adaptation approfondi et "fermé" à remplir chez soi avant le rendez-vous facilite la traduction si besoin, l'expression et laisse plus de place à l'échange.

Se positionner

ACCOMPAGNER LES PARENTALITES

L'accompagnement des parents est un processus qui demande une confiance mutuelle importante et un positionnement empreint d'accueil et d'un profond respect des pratiques familiales pour contrer le déséquilibre inhérent à la relation d'aide. Il importe également de pouvoir accepter qu'il existe une multitude de "bonnes" manières d'être parent.



Béatrice Kammerer et Amandine Johais 2017

Comment ?



SE POSITIONNER EN ACCOMPAGNANT "AUX CÔTÉS" DU PARENT

- Différencier les temps d'échanges quotidiens (transmissions, informations, etc.) et les temps d'accompagnement à la parentalité (rendez-vous spécifique ou ateliers par exemple),
- Vérifier systématiquement les informations transmises (cf. position de veille) en diversifiant les sources d'information,
- Adopter une posture d'accompagnement uniquement à la demande des parents (hors cas de soupçon d'atteinte à l'enfant cf. faisceau de preuves).



MAINTENIR LE RÔLE DE PROFESSIONNEL. LE DE LA PETITE ENFANCE

Référent.e éducation pour la famille et personne ressource pour l'enfant, il n'est pas toujours simple de trouver et de garder la juste place auprès de la famille.

- Se placer au même niveau que la famille, en conscience de son savoir-faire,
- Eviter les postures de formateur.rice, d'assistance ou visant à enseigner le français (sauf atelier ou moment dédié),
- Chercher à valoriser le rôle des parents.



LA LANGUE ENTRE PRO ET PARENTS

La langue utilisée entre les professionnel.les et les parents sert à la communication autour de l'évolution de l'enfant et du fonctionnement de la crèche.

Les difficultés de compréhension peuvent pourtant exister sur le vocabulaire comme sur les autres constituants du langage : l'interprétation des éléments non-verbaux et para-verbaux (gestuelle, rythme, etc.).

Dans un contexte où la langue n'est pas maîtrisée, tous les autres outils de communication peuvent être utilisés avec le risque parfois d'être mal interprétés.

NE PAS PRESUPPOSER L'OBJECTIF D'INTEGRATION

L'intégration d'une famille étrangère à la culture française est un processus complexe, intime (profondément lié aux questions d'identité), qui est propre à chaque individu et qui relève de la liberté de chacun.

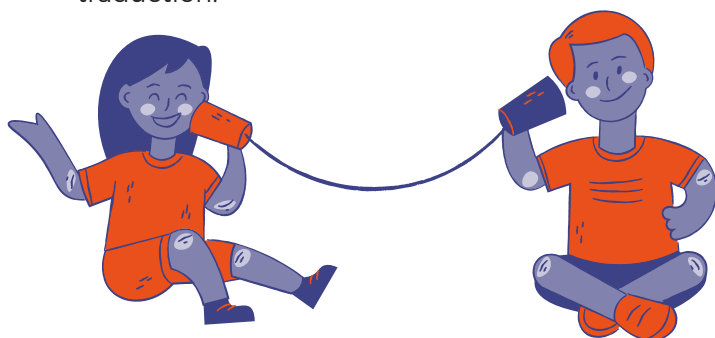
La crèche, en tant que lieu de sociabilisation peut aider à l'intégration, en particulier en valorisant le savoir-faire des parents et de leurs pratiques. Le lieu d'accueil qu'est la crèche, peut participer au sentiment de légitimité des parents et donc à leur construction dans cette nouvelle identité.

Comment ?



ENTRE PROFESSIONNEL.LE.S ET PARENTS, PRIVILÉGIER LA LANGUE NATALE

- Faire appel à un traducteur.rice au moins une fois par an avec les familles peu ou pas francophones.
- Dans le cas de la présence d'un.e professionnel.le bilingue, privilégier dans la mesure du possible qu'il ou elle fasse les échanges quotidiens, ou soit présent.e pour la traduction.



A DÉFAUT, PRENDRE LE TEMPS DE LA COMPREHENSION

- Reformuler ou répéter ce qu'expriment les parents pour être sûr que la même chose a été comprise.
- Prendre le temps nécessaire pour traduire les éléments de transmission, y compris les détails de la journée (évolutions de l'enfant, activités réalisées, ses relations avec les autres enfants, etc.) par tous les moyens possibles (imagiers, application, etc.).
- Être d'autant plus attentif à valoriser les parents dans leur rôle et dans leur savoir-faire.

Se positionner en équipe

DES TEMPS DE REFLEXION ET D'ÉCHANGE

Impulser le processus de réflexion permettant le travail de décentrage et de positionnement sur ses pratiques nécessite du temps et des échanges réguliers. Communiquer, en équipe, sur ses pratiques, ses difficultés, ses ressentis, parfois ses colères ou ses incompréhensions permet à la fois de faire évoluer chacun.e sur ses pratiques, mais aussi de créer un positionnement fort d'équipe, tout en renforçant le sentiment d'appartenance et d'unité de celle-ci.

DEFINIR ET FAIRE ÉVOLUER LES OBJECTIFS PÉDAGOGIQUES D'ÉQUIPE

Le travail de réflexion permet de porter conjointement le projet pédagogique. Celui-ci doit évoluer de manière constante en fonction des changements de personnes, mais aussi des évolutions des connaissances de l'équipe, des parents, de l'actualité, etc. L'équipe peut, continuellement, se réapproprier le projet pédagogique.

Il importe également de pouvoir faire connaître ce positionnement aux parents, partenaires et futures recrues.

Comment ?



INSTAURER UN PROCESSUS DE REFLEXION PÉDAGOGIQUE RÉGULIER

- Mettre en place des moments d'échanges réguliers (1 fois par mois, ou mieux, 1 fois par semaine), concernant l'aspect organisationnel, mais aussi l'aspect pédagogique.
- Une ou deux fois par an prendre des temps long de formation, d'exploration et de réflexion (au moins 3 jours complets dans l'année), idéalement en équipe.



NOURRIR LE PROCESSUS DE REFLEXION POUR VARIER LES THÈMES ET ÉVOLUER

- Faire appel à une personne extérieure pour mettre en perspective et pour apporter du contenu,
- Utiliser des supports externes (livres, films, articles, etc.) ou internes (vidéos de moments clefs à analyser par exemple).



DÉFINIR UN POSITIONNEMENT D'ÉQUIPE ET SE L'APPROPRIER TOUT AU LONG DE L'ANNÉE

- Définir un positionnement d'équipe sur l'interculturalité et l'inscrire dans le projet pédagogique.
- Revoir de manière régulière et en équipe certains passages du projet tout au long de l'année.



VULGARISER ET FAIRE CONNAÎTRE CE POSITIONNEMENT

- Formuler une version vulgarisée du positionnement à destination des parents (explicitée lors de l'adaptation, des réunions d'accueil ou d'ateliers spécifiques),
- Introduire ces notions lors des processus de recrutements, pour s'assurer que toutes les nouvelles recrues soient en accord.



FAIRE DE LA PÉDAGOGIE DE LA DIVERSITÉ UN PILIER



Considérer la diversité pas seulement comme une réalité dont il faut tenir compte, mais comme une richesse qui va permettre d'enrichir les pratiques, comme un principe de base de fonctionnement du lieu d'accueil.



AF Dusart 2013

C'EST QUOI LA PÉDAGOGIE DE LA DIVERSITÉ ?

- **Accueil au sens fort du terme** de l'enfant et de sa famille, dans leur diversité (cf pédagogie de l'inclusion).
- Pour permettre cet accueil, les professionnelles doivent être dans un **processus réflexif continu** de leurs pratiques, pour être en capacité d'optimiser en permanence les pratiques pour les ajuster aux différentes situations d'accueil. Cette remise en questionnement s'opère :
 - Sur les pratiques des professionnelles et leur sens profond,
 - Sur les normes et les règles en vigueur, partant du principe que rien n'est obligatoirement figé, en s'autorisant, en équipe, à « bouger les lignes » si nécessaire.
- Elle est portée par **l'ensemble de l'équipe** et bien expliquée en amont, lors de la phase de recrutement. Elle forme le socle du projet d'établissement.
- Elle s'appuie sur **les particularités de chaque professionnel.le** et prend toute sa cohérence dans une équipe diversifiée tant au niveau de l'âge que de la formation, du parcours professionnel, de l'origine culturelles, etc. Les qualifications, les expériences de chacun vont être bénéfiques à toutes.

Comment ?



POSER, DEBATTRE ET PENSER DES QUESTIONNEMENTS EN EQUIPE.

Exemples de questionnements :

- Quels sont les buts de l'accueil et les moyens/stratégies mises en place ?
- Quelles sont les principales difficultés de l'équipe et quelles solutions existent ?
- Quels mots utiliser au quotidien, que ce soit pour parler de culture ou sur l'accueil ?
- En quoi cette thématique peut faire écho à ses propres expériences, à son vécu, à ses convictions ?
- L'objectif est-il que l'enfant dorme au dortoir ? pourquoi ? Quel en est le sens profond ?
- L'objectif est-il que l'enfant sache parler français si ce n'est pas sa langue maternelle ? Est-ce l'objectif de l'EAJE ?
- Comment faire pour que la famille se sente acceptée dans sa diversité sans mettre en avant les clichés culturels ?
- Choisit-on de parler d'adaptation ou de familiarisation ? de soutien à la parentalité ou d'accompagnement à la parentalité ? etc.

LIMITER LES RUPTURES

Au-delà du doudou, la recherche d'une continuité et d'une cohérence d'un lieu à l'autre permet de rassurer l'enfant et de lui donner l'assurance nécessaire pour conquérir ses explorations.

UNE PERSONNE REFERENTE

Désigner une personne de confiance par famille permet tout à la fois de prendre le temps de mieux connaître l'enfant et sa famille et de créer une relation de confiance et de proximité. Sauf demande contraire de la part des parents, il est possible de privilégier les origines proches lorsque cela est possible.

L'AMBIANCE DU LIEU

Les EAJE sont souvent aseptisés, avec une profusion de plastique (amplifiée par la crise sanitaire) à laquelle sont ajoutées quelques touches de couleurs vives. L'ambiance générale est finalement assez éloignée de celle d'un foyer rassurant et apaisant. Rapprocher l'ambiance du lieu d'accueil de celui d'un foyer, limite l'incohérence.

LA DIVERSITÉ DES LANGUES

Entre les professionnel.le.s et les enfants, les langues peuvent tout à la fois rassurer l'enfant en lui offrant un élément connu, introduire la reconnaissance du français ou éveiller l'enfant à d'autres sonorités et à la réalité de la diversité linguistique.

Comment ?



DÉSIGNER DES PROFESSIONNEL.LES RÉFÉRENT.E.S

- Privilégier une personne référente par famille.
- Chercher à créer un lien d'attachement avec l'enfant, afin qu'il se sente "chez lui".



LA OU LES LANGUES UTILISÉES AVEC LES ENFANTS

- Toujours verbaliser avec l'enfant (peu importe la langue), même s'il ne comprend pas, en insistant sur les expressions du visage et la gestuelle.
- Privilégier si possible la langue natale de l'enfant pour créer un point d'ancrage.



SOIGNER L'AMBIANCE DU LIEU

Créer une atmosphère d'intérieur douce :

- Privilégier les matériaux naturels : comme le bois, le tissu ou la laine, y compris pour la décoration,
- Privilégier les formes courbes et limiter les ruptures et les coins,
- Proposer de jolies images ouvertes sur le monde (dessins colorés d'animaux, de végétaux, de personnes par exemple) qui n'utilisent pas des couleurs plates, mais une profusion de couleurs douces, plus proches de la réalité,
- Proposer d'inclure des éléments de décoration des familles à l'intérieur de la pièce de vie,
- Faire des petites planches de photo de familles pour chaque enfant à accrocher à sa hauteur.



LA CRÈCHE : LIEU DE VIE

Au-delà d'un mode de garde, la crèche est un lieu de vie, de rencontre, de lien social, d'apprentissage de la diversité et de confrontation à l'institution et à ses règles. Souvent, les professionnel.le.s sont peu formé.e.s à l'animation et un mélange des genres peut s'opérer.

LA CRÈCHE : SERVICE SOCIAL DE PROXIMITÉ ?

Lieu de rupture de l'isolement, certaines structures choisissent d'aller plus loin en proposant par exemple des ateliers de français ou d'insertion professionnelle. Ces initiatives riches favorisent un sentiment d'accueil et d'inclusion fort, mais demandent des ressources complémentaires, portées par un engagement spécifique du gestionnaire et du projet d'établissement.

UNE CRÈCHE ANCRÉE DANS SON MILIEU

Au-delà de l'accueil des enfants, l'EAJE doit pouvoir orienter les familles vers les partenaires sociaux, médicaux, etc. lorsque c'est nécessaire. Une attitude de veille, mais bien au-delà une démarche proactive centripète permet une cohérence avec le lieu de vie des familles pour ancrer chaque établissement dans un fonctionnement plus global, ouvert sur l'environnement.



Comment ?



RYTHME RÉGULIER D'ATELIERS

Privilégier des ateliers avec les parents à un rythme régulier et prévu dès le début d'année



ETRE PATIENT SUR LA MIXITÉ

La mixité lors d'événements entre parents prends du temps. Les moments de convivialité, même en petits groupes, représentent une réussite et une première étape, l'objectif étant avant tout que les parents échangent entre eux et se sentent former partie d'un même lieu social. C'est la régularité et les interconnaissances qui pourront progressivement mener à une mixité réelle.



VALORISER LES PARENTS

Créer des ateliers qui permettent également de valoriser les parents pour asseoir une sensation de légitimité pour pouvoir prendre une place d'acteur plus facilement auprès de la crèche



UNE CRÈCHE ANCRÉE DANS SON MILIEU

Être dans une attitude de veille vis-à-vis des partenaires extérieurs et initier des rencontres avec les principaux partenaires que rencontrent les familles.



L'éveil à la diversité



PAR LA LANGUE

Faire entrer les langues dans la crèche (toutes les langues), sans chercher à obtenir un objectif d'apprentissage :

- Encourager les professionnel.les qui parlent une langue étrangère à l'utiliser avec les enfants (mots à des moments dédiés, comptines, histoires, etc.) et le considérer comme une belle richesse.
- Encourager les parents qui parlent plusieurs langues à les utiliser avec leur enfant, en leur apprenant les rudiments d'un apprentissage multilingue réussi



PAR LES JEUX

Rechercher une diversité dans les jeux (poupées, dinettes, livres, tissu, instruments de musique, etc.), en privilégiant avant tout des jouets qui laissent toute la place à l'imaginaire de l'enfant sans l'enfermer dans des représentations. (par exemple : poupée en matériaux naturel, sans visage, des morceaux de bois qui se transforment dans l'imaginaire de l'enfant en ses objets du quotidien, etc.).



PAR LA DIVERSITÉ DES STIMULIS

Chercher la diversité à tous les niveaux : sons, images, musique, histoires, tout en s'ancrant d'abord dans l'environnement que les enfants connaissent, et potentiellement y faire participer les parents.

Proposer un éveil culturel et artistique pour varier les stimuli reçus par l'enfant.

Attention aux clichés !

Chercher à représenter la diversité comprends toujours le risque d'utiliser et donc de perpétuer les clichés les plus courants, induisant des préjugés et donc des stéréotypes. Il est primordial de s'en prémunir, en suivant notamment certains conseils simples :

- Laisser d'abord la parole aux personnes concernées,
- Evoquer des petites échelles pour lesquelles il est plus facile d'identifier des dénominateurs communs : parler d'un pays, d'une ethnie, d'une ville plutôt que d'un continent ou d'une sous-région,
- Se renseigner sur les différents aspects de la culture locale en veillant à traiter les différents niveaux sociaux et à donner plusieurs représentations des réalités.
- Pour les représentations de personnes, privilégier des jouets avec le moins de détails possible et de couleur neutre, laissant libre court à l'enfant pour y interpréter ce dont il a besoin.

Pour aller plus loin ...

BIBLIOGRAPHIE ACCESSIBLE EN LIGNE

- **Les enfants sont-ils là pour faire ce qu'ils veulent ? La diversité de l'accueil des deux-trois ans au regard des cultures et valeurs professionnelles**, Gilles BROUGERE. Revue française de pédagogie, 2015, <http://journals.openedition.org/rfp/4701>
- **DE L'UTOPIE DES PARENTS À LEUR ACCUEIL À LA CRÈCHE... LES BÉBÉS S'Y RETROUVENT**, Marie-Laure CADART. Érès, « Spirale » 2006. www.cairn.info/revue-spirale-2006-2-page-29.htm
- **Eveil culturel**. S. DE BORMAN **Partie 1 : La genèse de la culture** www.riepp.be/IMG/pdf/analyse_16-2013a_eveil_culturel_partie_1.pdf. **Partie 2 : Un levier de premier plan pour l'inclusion sociale.** www.riepp.be/IMG/pdf/analyse_1-2014_eveil_culturel_et_inclusion_sociale_def.pdf
- **Pédagogie différenciée, de la diversité, de l'inclusion : vers une société identités multiples admises**, AF. DUSART 2013. www.riepp.be/IMG/pdf/analyse_5_2013_du_riepp_differenciation_diversite_inclusion.pdf
- **Guide méthodologique pour l'acquisition de compétences interculturelles** www.collcoop.org/wp-content/uploads/2017/05/ccpam_guide_methodologique_acquisition_competences_interculturelles_2017.pdf

LES OUTILS DU RIEPP

- **ça rime et ça rame comme welcome et salam.** www.riepp.be/IMG/pdf/guide-diversite-riepp-web.pdf
- **Accueillir mieux, accueillir plus.** www.riepp.be/IMG/pdf/outil_accueillir_mieux_accueillir_plus.pdf
- **Par monts et par vaux sur les chemins de l'inclusion.** URL : www.riepp.be/IMG/pdf/par_monts_et_par_vaux_termine.pdf



