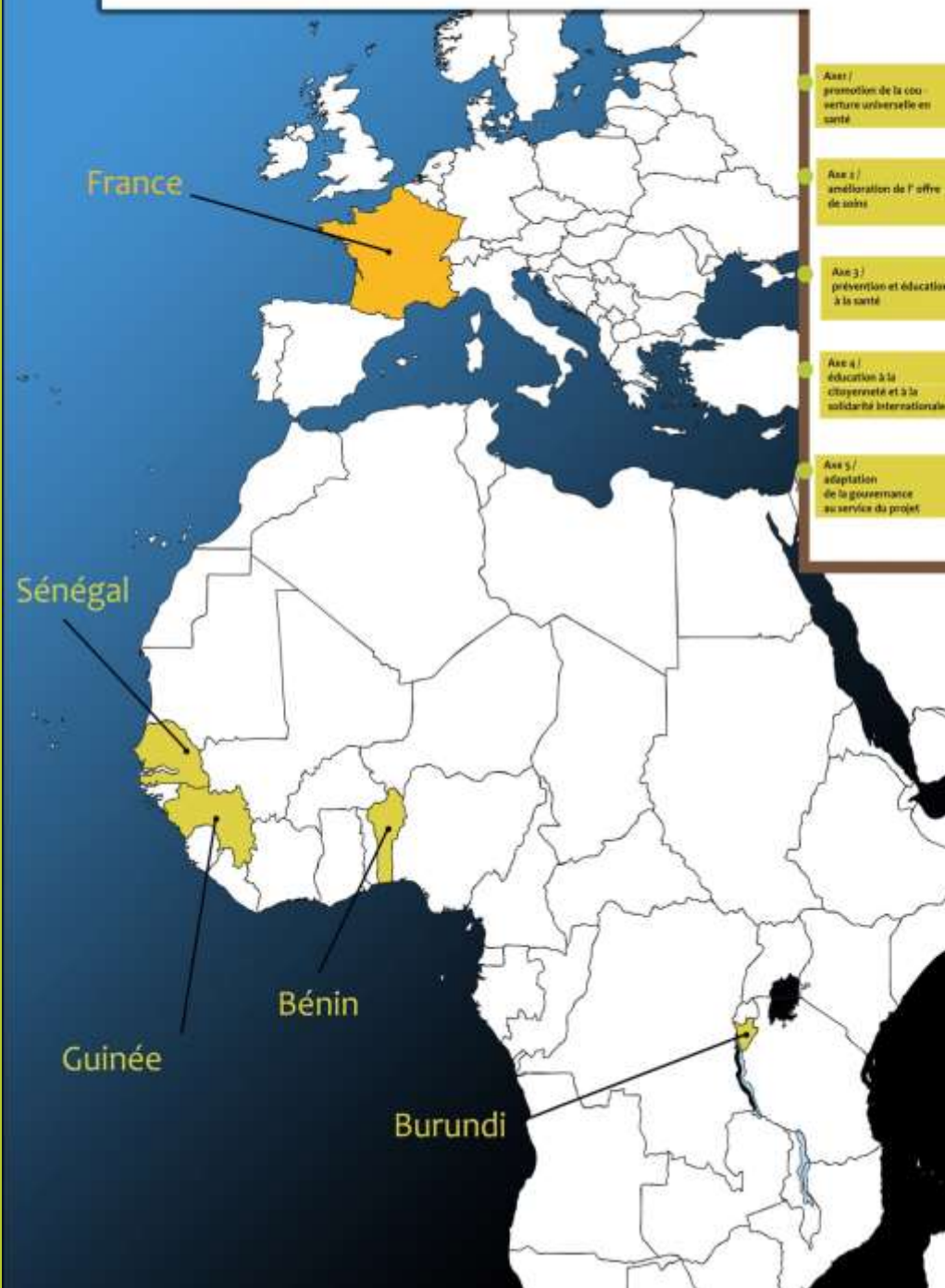


# RAPPORT ANNUEL 2016 ESSENTIEL

Assemblée Générale  
19 mai 2017 - Nantes



# Pays d'intervention



Axe 1 / promotion de la couverture universelle en santé

Axe 2 / amélioration de l'offre de soins

Axe 3 / prévention et éducation à la santé

Axe 4 / éducation à la citoyenneté et à la solidarité internationale

Axe 5 / adaptation de la gouvernance au service du projet

Depuis 1992, ESSENTIEL agit pour un monde plus juste et solidaire où chacun peut jouir d'une bonne santé et préserver son bien-être et celui de sa famille en ayant accès à la prévention et à des soins de qualité.

ESSENTIEL éduque et sensibilise à la santé, accompagne la mise en place de systèmes de protection sociale et agit en faveur de l'amélioration de la qualité de l'offre de soins.

ESSENTIEL est engagée en faveur de la santé pour tous dans 5 pays : France, Guinée, Bénin, Burundi et Sénégal.

ESSENTIEL favorise la prise en charge locale des projets de santé via le renforcement d'acteurs locaux, l'accompagnement de réseaux et le développement de partenariats opérationnels.

Elle travaille également en relation étroite avec les institutions et organismes publics, les structures sanitaires, les collectivités locales et les Ministères concernés par ces problématiques.



# SOMMAIRE

4	Rapport moral
6	France
8	Guinée - Tous acteurs de la Couverture Universelle en Santé
10	Burundi - Améliorer la santé des pêcheurs et des mareyeuses
12	Bénin - Appui au mouvement mutualiste
14	Sénégal – Agir ici et là-bas pour la santé et le bien-être
16	Rapport financier 2016 - Comptes annuels
22	Budget prévisionnel 2017
24	Orientations 2017

# RAPPORT MORAL



Pierre-Yves TREHIN, Président

**En 2016**, ESSENTIEL poursuit son ambition de développer son action au service de l'accès à la santé pour tous, dans le cadre de partenariats équilibrés, respectueux des intérêts des uns et des autres. Entre apprentissage, évaluation, réajustements, ESSENTIEL avance et fait évoluer ses projets avec en ligne de mire sa responsabilité vis-à-vis des bailleurs de fonds qui la soutiennent et sa volonté d'être un acteur de changement social contribuant à un monde plus juste et solidaire où chacun peut jouir d'une bonne santé.

## Des partenariats au service de la promotion de la couverture universelle en santé

Parmi les priorités qui ont guidé notre action tout au long de 2016 figurent les axes stratégiques 2016-2020. Plus que jamais, notre ambition est de promouvoir la couverture universelle en santé. Nos projets illustrent nos capacités et celles de nos partenaires à inscrire notre action au niveau national tout en conservant un ancrage de proximité sur les territoires.

En Guinée, 2016 est une année de transition entre deux projets triennaux avec une extension à de nouvelles préfectures et la promotion de la couverture universelle en santé par le plaidoyer et la concertation.

Au Bénin, 2016 a permis de faire vivre le partenariat avec France Bénin Vendée (FBV) et l'Association de Développement des Mutuelles de Santé au Bénin (ADMAB) dans le cadre des actions conduites sous l'égide de la Fondation Harmonie Solidarités ; l'occasion aussi de développer un nouveau projet pour 2017 incluant un nouveau partenaire : le Conseil National des Structures d'Appui aux Mutuelles de Santé au Bénin (CONSAMUS). Nous avons eu le plaisir d'accueillir à Nantes son Président, Mr Aboubakar Koto Yerima.

Notre ouverture vers d'autres pays de l'Afrique de l'Ouest s'est également illustrée en 2016 avec un déplacement en Côte d'Ivoire et des échanges qui se développent avec le PASS (Programme d'Appui aux Stratégies Mutualistes en Santé), le RES (Réseau Education et Solidarité) et d'autres acteurs travaillant sur la protection sociale en santé. Des soutiens renouvelés cette année, notamment par l'Agence Française de Développement et le Conseil Régional des Pays de la Loire, nous retenons l'intérêt que suscitent la dimension plaidoyer et l'inclusion des mouvements mutualistes dans la définition des politiques de santé.

En consolidant les relations partenariales, nous avons l'ambition d'être plus forts ensemble pour défendre les intérêts des populations et des adhérents mutualistes et

permettre ainsi à tous les citoyens l'accès à des soins de qualité quelles que soient leurs ressources.

## Des projets pour l'amélioration de l'offre de soins et le renforcement de la prévention et l'éducation pour la santé

2016, c'est aussi agir pour améliorer l'offre de soins et renforcer la prévention et l'éducation pour la santé. Au Burundi, dans un contexte particulièrement difficile, ESSENTIEL a poursuivi son action. Une mission en janvier 2017 confirme le caractère pionnier du projet conduit auprès des pêcheurs et mareyeuses de Rumonge.

2016, c'est aussi l'ambition d'agir ici et là-bas, avec la conduite d'une étude autour d'un projet multi-acteurs pour la santé et le bien-être des enfants et des jeunes à Nantes et à Rufisque, au Sénégal.

## Une gouvernance et un fonctionnement au service du projet social

En plus des partenariats dans les pays, le développement des actions repose en France sur un travail conjoint entre adhérents bénévoles engagés, représentants des personnes morales membres de l'association et l'équipe de professionnels salariés, dans le cadre d'un fonctionnement démocratique.

En 2016, l'équipe a accueilli deux nouveaux salariés: Jean CASSARD et Cécile PAVEC, le nombre d'adhérents se développe et la commission Vie associative poursuit ses réflexions et avancées pour mobiliser encore davantage et permettre à ESSENTIEL de consolider sa place dans les réseaux de solidarité Internationale à Nantes et en France. La commission financière poursuit elle aussi le développement de stratégies économiques au service du projet social.

Collectivement, l'engagement de tous permet de faire vivre au quotidien les valeurs d'ESSENTIEL.



François MELON,  
Vice-Président

**En 2017**, dans le prolongement de 2016, ESSENTIEL poursuivra la mise en œuvre des axes stratégiques de son projet associatif. Sur le terrain, l'accompagnement des partenaires vers plus d'autonomie et de responsabilité, gage de pérennité, se poursuit.

Une autonomie qui se construit avec le temps et la régularité au fur et à mesure du développement des organisations, tout comme la capacité d'ESSENTIEL à la guider efficacement. *"L'autonomie n'est pas un état que l'on pourrait atteindre une fois pour toutes. Nous ne sommes jamais complètement autonomes. C'est une capacité qui s'accroît, s'expérimente et s'ajuste dans le temps"*<sup>1</sup>

## L'éducation à la Citoyenneté comme fer de lance

L'année 2017 nous invite aussi à relever d'autres défis, particulièrement celui d'éduquer à la citoyenneté et à la solidarité internationale. ESSENTIEL se questionne sur les enjeux de l'Éducation à la Citoyenneté et à la Solidarité Internationale (ECSI) et réfléchit à la façon dont elle peut y contribuer, au-delà des animations qu'elle réalise ponctuellement. Ce sera le temps fort de cette AG 2017.

## Une communication renforcée

2017 sera aussi une année pour développer, voire renouveler, la stratégie de communication. Des initiatives méritent déjà d'être soulignées, comme la préparation d'un festival de films en lien avec la santé et la protection sociale à destination de notre réseau de partenaires puis du grand public ou le travail réalisé avec COJOB autour de la communication.

Nous renouveler dans la façon de valoriser nos projets pour davantage collaborer, rassembler et fédérer, s'ouvrir à des jeunes et à de nouveaux bénévoles, tel sera l'enjeu de la communication dans les années à venir pour ESSENTIEL.

## Une présence dans les réseaux locaux et nationaux

Parce qu'ils permettent un enrichissement mutuel et l'émergence de projets partagés, nous poursuivrons et développerons notre implication dans les réseaux au niveau local, régional et national.

## LES MISSIONS DE L'ASSOCIATION



## Un capital humain formé et valorisé

Bien sûr, dans la poursuite du travail de la commission vie associative autour du bénévolat, ESSENTIEL mettra l'accent sur le renforcement des compétences des bénévoles. Nous aurons aussi à cœur de maintenir le capital humain et de renforcer les compétences de l'équipe de salariés.

Pour réussir, nous comptons sur le soutien et l'engagement de tous : nous veillerons ensemble à améliorer la qualité des actions conduites sur le terrain et aussi dans notre organisation, pour aller plus loin au service du droit à la santé pour tous.

<sup>1</sup> Stéphanie Desfontaines, dans la revue Peoplesphère N°165 – Juillet 2012 – au sujet du livre *Les clés de l'autonomie – Modèles et processus d'accompagnement* -, Stéphanie Desfontaines & Stéphane Montier, Éditions Eyrolles, Paris, 2012.



# FRANCE

**En France, en 2016**, l'association poursuit son exigence de transparence et de **démocratie interne**.

L'assemblée générale se réunit une fois par an, avec la participation des personnes morales et des adhérents individuels qui composent l'association.

Le Conseil d'Administration composé à ce jour de 13 membres, se réunit 4 fois par an et le bureau environ 10 fois dans l'année.



Deux **commissions** relèvent directement du CA : la commission financière et la commission vie associative, alors que se mobilisent autour de la direction et des salariés, des commissions d'expertise et de réflexion (commission protection sociale, commission santé) et des groupes pays. Des formations sont proposées aux bénévoles ; à noter par exemple en 2016 la formation en communication (photothèque et facebook) de deux bénévoles.

L'année 2016 a été une année de mouvement au sein de **l'équipe salariée**. Florian PERRUDIN a été en charge de la direction de l'association pendant le congé maternité de Béatrice DIALLO. Deux nouveaux salariés ont rejoint l'équipe en janvier 2016 : Cécile PAVEC sur des fonctions administratives et financières, Jean CASSARD comme chargé de projet. Anne Lise NOMBRET, étudiante en master études européennes et internationales, a effectué un stage du 13 juin au 2 septembre sur des projets de capitalisation.

En octobre 2016, Béatrice reprend ses fonctions de direction.

En janvier **2017**, les CDD de Jean et Cécile sont renouvelés avec un objectif clairement affiché à moyen terme d'un maintien du capital humain de l'association pour développer les projets et monter en compétences. Les fonctions de Florian évoluent. Il rejoint la Guinée, détaché pour 2/3 de son temps en tant que responsable des projets et du développement. Il contribue en France au transfert de ses compétences de Responsable Administratif et financier (RAF) vers Cécile.



*Assemblée Générale 2016 d'ESSENTIEL*

**En France, en 2016, ESSENTIEL renforce sa communication** et fait vivre son site internet, sa newsletter et son site Facebook ; Elle y relaie les temps forts de l'année.

A noter :

- Mai 2016 : Participation au Salon des solidarités
- Aout 2016 : Intervention à l'université d'été de la CFDT pour présenter l'expérience d'ESSENTIEL en Guinée et au Bénin, en présence de M. Koto Yerima du CONSAMUS et soirée de témoignage à la MCM sur la protection sociale au Bénin
- Novembre 2016 : Intervention auprès des étudiants du Master Gopas (Gestion des organismes de protection et d'assurances sociales) dans le cadre des Semaines de la solidarité internationale
- Participation à des journées thématiques organisées par d'autres ONG (CFSI, Eau et Vie), aux ateliers Solidatech (ressources numériques pour les associations)



*Les représentations sur la couverture santé : sujet d'un atelier avec les étudiants du GOPAS (Université de Nantes)*



CHAINE YOUTUBE SUR LA CAPITALISATION DU PROJET SANTE POUR TOUS EN GUINEE

Retrouvez l'ensemble des actualités et des projets d'ESSENTIEL sur <http://www.essentiel-international.org>  
 le Facebook « ESSENTIEL »  
 la chaine You Tube Santé pour Tous



**En France en 2016, ESSENTIEL maintient sa présence dans les réseaux et consolide ses partenariats**

- Juin 2016 : intervention de la plateforme Guinée aux 20 ans de la Maison des Citoyens du monde (MCM)
- Participation régulière aux instances du F3E et temps forts
- Participation à l'AG du Réseau Éducation et Solidarité en visio en 2016, en présentiel en 2017
- Poursuite de l'implication et du partenariat avec la Fondation Harmonie Solidarités



# GUINEE

## Santé Pour Tous : Tous acteurs de la Couverture Universelle en Santé

En Guinée, ESSENTIEL accompagne dans la durée des partenaires pour l'accès à la Couverture Santé Universelle. Son action prend ancrage dans des dynamiques communautaires.

### Santé et pauvreté

L'OMS estime que, chaque année, à travers le monde, plus de **100 millions** de personnes basculent dans la pauvreté à la suite de dépenses catastrophiques de santé.

C'est d'autant plus vrai dans les pays les plus pauvres (mais pas uniquement) car il n'existe quasiment pas de mécanismes de couverture du risque maladie, notamment pour le secteur informel. L'accès aux soins est un enjeu majeur de la lutte contre la pauvreté et les inégalités. La mise en place d'une Couverture Sanitaire Universelle (CSU) permettrait à des millions de personnes non seulement de se soigner, mais aussi de ne pas basculer dans la pauvreté.

L'accès à la santé est un enjeu majeur pour la population guinéenne. Les barrières financières rencontrées pour bénéficier des soins sont nombreuses. Malgré le faible niveau de protection sociale, des initiatives locales et nationales se sont développées, portées par des organisations guinéennes. Le projet intervient afin d'accompagner le système sanitaire et 6 mutuelles préfectorales sur 29 communes.

La mobilisation de la société civile est un axe fort avec notamment l'intégration des approches « genre » et « jeunesse », le renforcement des compétences locales et la formation à la protection sociale. Les autres leviers utilisés sont le développement d'un système d'information et de gestion informatisé au sein des mutuelles, la recherche-action avec les acteurs de santé et la diffusion des bonnes pratiques auprès de l'ensemble des partenaires.

Un plaidoyer est mené au niveau national afin d'encourager la mise en place d'un système de Couverture Sanitaire Universelle (CSU). Des actions de renforcement des acteurs - société civile et pouvoirs publics - sont engagées





## FAITS MARQUANTS EN 2016

L'année 2016 en Guinée a été une phase de transition entre le projet Santé Pour Tous (2013-2016) « Santé, protection sociale et dynamiques concertées » qui s'achève et l'engagement dans une nouvelle phase 2016-2019 : « Santé Pour Tous : Tous acteurs de la Couverture Universelle en Santé », qui répond aux enjeux d'un développement plus large des dynamiques locales impulsées. Début 2016, le projet couvre 9 617 mutualistes.

Après l'année complexe de 2015 liée au contexte Ebola, ce sont les avancées en termes d'autonomie des dernières années qui sont mises à l'épreuve en 2016. Plusieurs changements ont eu lieu au sein de l'équipe projet et des partenaires. S'ajoutent à ces évolutions, le passage aux soins secondaires (nouvelles prestations prises en charge) qui s'accompagne d'une augmentation du niveau des cotisations. Les dynamiques d'adhésion s'en sont trouvées quelque peu freinées en 2016, malgré la forte mobilisation des partenaires mutualistes pour transmettre l'information auprès des populations sur cette expérimentation. Les concertations organisées permettent d'offrir des espaces d'expression pour lever les difficultés et remobiliser pour une implication active des acteurs locaux.

Parmi les activités importantes du projet en 2016, on note aussi l'accompagnement des mutuelles vers une structuration préfectorale en vue d'une meilleure cohésion du mouvement et la mutualisation des ressources de différents territoires, la mise en place d'un fonds de garantie au niveau du REMUFOUD visant à sécuriser davantage les mutuelles tout en encourageant la mutualisation du risque. Le réseau PPSOGUI s'est développé et structuré ; il a acquis une forte reconnaissance institutionnelle.

En 2016, plusieurs missions d'ESSENTIEL se sont rendues en Guinée pour poursuivre le travail d'appui et le renforcement de compétences. En janvier, 2 bénévoles ont apporté un soutien sur le volet médical : suivi de la dynamique d'amélioration de la qualité des soins, de l'éducation à la santé, de la fonction de médecin conseil. Les dynamiques engagées doivent être prolongées, la qualité des soins restant un enjeu fort pour le développement du mouvement

## PERSPECTIVES 2017

Les enjeux de redynamisation des partenariats et d'élargissement du projet nécessitent une présence renforcée sur le terrain. Un salarié d'ESSENTIEL est détaché en Guinée sur 2/3 de son temps. Dans le cadre de nouvelles conventions, le projet s'implique dans les avancées en termes de politique nationale de protection sociale et de structuration du mouvement mutualiste. Des temps forts comme la réalisation d'une mission « optique » avec des partenaires mutualistes français (Harmonie Services Mutualistes) sont également prévus. La poursuite du

**SANTÉ POUR TOUS**

3 ans à partir de Juillet 2016

Objectif : 50 000 mutualistes couverts  
6 hopitaux, 50 centres de santé conventionnés  
31 sections mutualistes

Budget : 1 009 160 €

Avec le soutien de :

- Agence Française de Développement
- Membres d'ESSENTIEL
- Fondation Harmonie Solidarité
- Harmonie Services mutualistes
- Ville de Nantes
- Conseil Régional Pays de La Loire
- Partenaires guinéens

4 organisations partenaires

- PPSOGUI : Réseau des Promoteurs de la Protection Sociale en Guinée
- ONAM : Organisation National d'Appui à la Mutualité
- FMG : Fraternité Médicale Guinée
- REMUFOUD : Réseau des Mutuelles du Fouta Djallon

mutualiste. En mars, une mission en Côte d'Ivoire visait à représenter le projet et l'association dans les réseaux ouest-africains. En juillet, une mission faisait le point sur le partenariat et formulait des recommandations pour adapter le cadre organisationnel et financier du futur projet. Les échanges débouchent sur la réalisation d'une autre mission en novembre 2016 pour acter la feuille de route technique et politique encadrant le démarrage du nouveau projet.

En fin d'année, les retours des partenaires financiers sont positifs : l'AFD se montre particulièrement intéressée par la dimension plaidoyer et inclusion du mouvement mutualiste guinéen dans la politique de santé en Guinée ; le Conseil Régional des Pays de la Loire et la Mairie de Nantes maintiennent leur soutien à l'action.

développement de l'autonomie des partenaires et des mutuelles reste un enjeu majeur, un processus qui prend du temps, qui n'est pas linéaire et pour lequel nous sommes toujours en apprentissage.



LES OBJECTIFS DU PROJET SANTÉ POUR TOUS

# BURUNDI

## Améliorer la santé des pêcheurs et des mareyeuses de Rumonge

Au Burundi, sur le port de pêche de Rumonge, au bord du lac Tanganyika, ESSENTIEL a soutenu l'installation d'un poste de santé de proximité et sensibilise pour promouvoir la santé, prévenir les risques sexuels, dépister les infections.



Le poste de Santé de Rumonge (Burundi)

Le poste de santé, ouvert en 2014 a permis de rapprocher les soins des pêcheurs et des femmes qui travaillent sur le port, avec un fonctionnement adapté à leurs horaires de travail. Deux infirmiers (un homme, une femme) y proposent des activités de sensibilisation sur la planification familiale, la

santé sexuelle et reproductive, du dépistage, de la prévention VIH et IST, des distributions de préservatifs masculins et féminins et d'autres méthodes contraceptives, des activités de conseil, des consultations pré et post-natales, ainsi que quelques soins de base.

ESSENTIEL et ses partenaires travaillent à l'amélioration, au maintien et à la pérennisation des services proposés par le poste en développant son positionnement sur le territoire dans le cadre d'un partenariat avec la coopérative des pêcheurs et les autorités sanitaires locales.

Le projet organise également des activités d'animation communautaire hors du poste de santé : éducation à la santé auprès de jeunes filles mareyeuses, sensibilisation et dépistage IST/VIH auprès des pêcheurs, formation des leaders communautaires ou religieux.

ESSENTIEL et ses partenaires militent pour le droit à la santé pour tous et pour assurer le bien-être et l'autonomie des femmes tout en soutenant la santé et le développement des communautés.

### La Santé sexuelle et reproductive

La santé sexuelle et reproductive (SSR) comprend la santé en matière de sexualité et de procréation ainsi que la santé maternelle et néonatale. Elle traite des aspects les plus intimes et privés de la vie sur lesquels il est difficile de libérer la parole. Pourtant, la SSR a un impact considérable sur le développement économique et social des pays. Une forte mortalité maternelle, suite à un accouchement ou en raison du VIH, engendre des enfants orphelins et la prise en charge des frères et sœurs par les filles ; ce qui provoque leur abandon de l'école. Sans perspectives d'éducation, les filles se marient et commencent à avoir des enfants plus tôt ; ce qui peut compromettre leur santé, leur épanouissement et limiter leurs possibilités de contribuer au développement et à la productivité de leur communauté et de leur pays.



## FAITS MARQUANTS EN 2016

En 2016, malgré les difficultés de mobilisation des cofinancements prévus suite notamment à la situation politique du pays et à la fin de la coopération de la Région avec le Burundi, ESSENTIEL a poursuivi son soutien au projet de façon à assurer une continuité des activités de sensibilisation et de soins au niveau du poste de santé.



Séance de sensibilisation au port du préservatif auprès des pêcheurs

La convention avec le Conseil Régional et la SWAA a pu être reconduite en décembre 2015. Les partenaires sont restés mobilisés avec des échanges à distance et des temps forts comme

la venue à Paris du Docteur Janvier Nzorijana, coordinatrice médicale de la SWAA, et la réalisation d'une mission au Burundi en janvier 2017 par deux bénévoles d'ESSENTIEL.

Cette mission a pu confirmer le bilan des activités conduites. En 2016, l'activité du poste de santé est en nette progression. La communauté des pêcheurs s'est fortement mobilisée pour le soutien au poste de santé : échanges réguliers avec l'équipe du poste de santé, la SWAA et les autorités sanitaires locales. La coopérative des pêcheurs apporte sa contribution pour le financement de l'eau, l'électricité, les fournitures de bureau. Les comités de pêcheurs s'investissent dans la constitution des groupes pour la sensibilisation. Le poste de santé répond aux attentes de l'ensemble des acteurs et suscite une reconnaissance de la part des partenaires présents sur place. Ils reconnaissent la pertinence et l'efficacité du poste vis-à-vis de cette population qui a peu recours aux structures sanitaires.

## PERSPECTIVES 2017

La mission de janvier ouvre des perspectives encourageantes : La SWAA est reconnue comme acteur de terrain innovant et les pêcheurs, les usagers ainsi que les responsables souhaiteraient une extension de sa zone d'intervention sur les sept plages de RUMONGE, voire même sur l'ensemble du littoral (18 sites). Il y a un fort enjeu à soutenir cette dynamique car les pêcheurs sont aujourd'hui considérés comme une population particulièrement vulnérable : rudesse des conditions de vie, mode célibataire pendant les périodes de pêche, conditions d'hygiène précaires... RUMONGE et tout le littoral sud du lac sont considérés comme « zone chaude » par les autorités sanitaires sur le plan du risque VIH et des IST. La santé sexuelle et reproductive représente un axe stratégique, notamment pour le volet "Animation communautaire" et la population des pêcheurs est au cœur de la cible de plusieurs programmes nationaux qui ciblent une intervention renforcée pour la prévention du VIH Sida et des infections sexuellement transmissibles ainsi que la prévention des violences sexuelles faites aux femmes. La promotion de la planification familiale répond également à la volonté du gouvernement burundais de mieux maîtriser sa croissance démographique.

La convention avec le Conseil Régional des Pays de la Loire qui apporte le financement principal du projet prend fin au 31 mars 2017. La poursuite du financement du poste de santé nécessitera une action convergente des acteurs locaux de santé en lien avec le district sanitaire, et les autres structures intervenant sur la thématique, notamment le Programme National de Lutte contre le Sida, la Croix-Rouge, l'ONG panafricaine ACORD (Agence de Coopération et de Recherche pour le Développement) et l'USAID (Agence des Etats Unis pour le développement International). La SWAA, forte de son expérience à RUMONGE, peut s'inscrire dans la réalisation des programmes nationaux et compter sur l'accompagnement d'ESSENTIEL, avec l'ambition d'étendre le projet aux autres plages de Rumonge et du littoral et d'intégrer des actions sur d'autres risques sanitaires, notamment l'hygiène sur le port.



- Les pêcheurs et les mareyeuses ont davantage recours aux soins
- Les activités du poste de santé (consultation, dépistage, conseils) progressent et permettent d'orienter les patients vers les structures de référence
- La réalisation de séances de sensibilisation et des ateliers facilite l'accès à l'information, aux soins et aux pratiques sanitaires de base pour réduire les risques pour la santé des femmes.



# BENIN

## Appui au mouvement mutualiste

Au Bénin, ESSENTIEL favorise l'accès à la santé et soutient le développement des mutuelles de santé pour les acteurs de l'économie informelle. Une initiative vers la Couverture Sanitaire Universelle.

ESSENTIEL et ses partenaires interviennent à Copargo et Matéri (puis Ouaké en 2017) pour soutenir le développement des mutuelles et des centres de santé conventionnés. Avec ADMAB et FBV, le projet organise des campagnes de sensibilisation et forme les responsables élus par les adhérents.

Accompagnés dans leur prise de responsabilité, les élus développent leurs compétences en gestion et mobilisation sociale. Ils contribuent au développement de leur mutuelle et participent aux cadres de concertations. Des appuis aux centres de santé sont également proposés.

Au niveau national, avec le CONSAMUS, le projet soutient la FENAMUS (Fédération Nationale des Mutuelles Sociales), pour renforcer la structuration du mouvement. Acteur de changement social, le mouvement mutualiste ambitionne de prendre toute sa place dans l'extension de la Couverture Santé Universelle.



Séance de travail avec les élus de Singré (commune de Copargo)

ESSENTIEL et ses partenaires militent pour le droit à la santé pour tous et permettent aux béninois des localités rurales non seulement de se soigner mais aussi de ne pas basculer dans la pauvreté en raison de dépenses de santé trop lourdes.

### L'agenda international de la couverture en santé

L'Assemblée générale des Nations unies a adopté le 12 décembre 2012 à l'initiative de la France, une résolution en faveur de la Couverture Sanitaire Universelle. Une petite révolution soutenue aussi par les ONG et des militants de la société civile, comme une nouvelle étape franchie vers le droit à la santé pour tous. Si beaucoup dépend de la volonté politique des États et de leur capacité à investir sur les questions sociales, à leur côté, la société civile se mobilise pour faire avancer l'accès à la santé. Le développement des mouvements mutualistes en Afrique de l'Ouest pour les populations de l'économie informelle est une initiative vers la CSU.

### Bénin : régions d'intervention



Régions d'intervention 2017

## FAITS MARQUANTS EN 2016

Le travail d'appui à 10 mutuelles de santé qui prennent en charge les soins dans les centres de santé de proximité, à Matéri et Copargo, s'est poursuivi, notamment pour les campagnes de renouvellement des adhésions, la mise en place de l'Union de Copargo et la formation des élus mutualistes.



3ème édition du Camp de la Mutualité de Dassa, du 9 au 11 juin 2016 (Sud Bénin)

Au cours de la mission de suivi de juin 2016 au Bénin, un accent particulier a été mis sur la collaboration avec les autres acteurs mutualistes au Bénin : l'ONG belge Louvain Coopération, l'USAID (Agence des Etats Unis pour le développement International), l'ONG Béninoise APROSOC (Action pour la Protection Sociale). En France, les échanges entre les partenaires et les rencontres des groupes pays ont permis d'échanger sur les difficultés rencontrées et la façon de les surmonter. En aout 2016, ESSENTIEL a accueilli

**APPUI AU MOUVEMENT MUTUALISTE 2015-2016**

Juillet 2015 – décembre 2016

1 400 bénéficiaires  
10 mutuelles en activité  
4 Formations effectuées / 9 ateliers

Budget : 60 000 €

Avec le soutien de :

- Fondation Harmonie Solidarité
- Membres ESSENTIEL
- CONSAMUS : COnseil National béninois des Structures d'Appui aux Mutuelles Sociales
- ADMAB : Association pour le Développement des Mutuelles Agricoles au Bénin
- FBV : France Bénin Vendée

Monsieur Aboubakar Koto Yerima, Président du CONSAMUS et poursuivi le travail de concertation pour le montage d'un nouveau projet. Le document de projet a été déposé à l'AFD en novembre 2016.

## PERSPECTIVES 2017

**APPUI AU MOUVEMENT MUTUALISTE 2017-2020**

1er Janvier 2017 – 3 ans

Objectif : 5 000 mutualistes couverts  
10 mutuelles et 2 unions soutenues  
Des conventionnements avec 10 centres de santé

Budget : 300 000 €

Avec le soutien de :

- Fondation Harmonie Solidarité
- Agence Française de Développement
- Membres ESSENTIEL
- CONSAMUS : COnseil National béninois des Structures d'Appui aux Mutuelles Sociales
- ADMAB : Association pour le Développement des Mutuelles Agricoles au Bénin
- FBV : France Bénin Vendée

Après cette première phase de test, ESSENTIEL souhaite conforter son partenariat avec France Bénin Vendée et la Fondation Harmonie Solidarités en proposant un projet de plus grande ampleur à l'AFD, sur les zones de Ouaké et Copargo ainsi qu'un soutien au niveau national du mouvement mutualiste béninois.

L'enjeu de 2017 est donc double : suivre l'instruction du projet au niveau de l'AFD jusqu'au comité ONG du 23 juin 2017 ; lancer le projet et faire vivre le partenariat initié ainsi que la concertation avec les autres acteurs au Bénin et dans la sous-région.

Le projet suit également avec attention les évolutions du contexte national de mise en place d'une politique de protection sociale : en novembre 2016, le RAMU (Régime d'Assurance maladie Universelle) a été abrogé par le président nouvellement élu, l'ARCH (Assurance pour le Renforcement du Capital Humain) devrait se mettre en place sous l'égide d'un comité de pilotage dont la mission est d'élaborer le document du projet de l'ARCH et de définir un mécanisme global de protection sociale permettant aux artisans, transporteurs, commerçants, artistes et agriculteurs d'accéder aux services sociaux de base.

- Développement de la médecine-conseil au niveau départemental
- Des structures d'appui et des organisations faitières renforcées
- Une avancée dans le plaidoyer et la vision partagée de la Couverture Universelle en Santé au Bénin

# SENEGAL

## AGIR ICI ET LA BAS pour la santé et le bien-être des enfants et des jeunes

A Rufisque et à Nantes, ESSENTIEL, au sein d'un collectif d'acteurs, souhaite « mieux coopérer pour plus de solidarités internes et externes » en croisant des problématiques communes et complémentaires autour de l'enfance et de la famille (santé, sport, éducation, handicap).

Suite à une étude réalisée en 2016, ESSENTIEL souhaite développer un projet multi-acteurs de renforcement de la **santé globale des enfants et des jeunes à Rufisque et à Nantes**, en s'appuyant sur trois leviers.



Séance de sport à Rufisque (Sénégal) - Avril 2016

**Les actions et les partenariats : Expérimenter et Agir** sur les deux territoires en renforçant les activités à potentiel stratégique de changement social et sociétal. Par exemple, il s'agira, à Rufisque, d'intégrer la pratique sportive dans le parcours de formation des élèves, d'appuyer les entreprises

et groupements locaux pour la production de denrées nutritives permettant aux Cases des Tout-Petits de remplir leur fonction d'appui à la nutrition des enfants, de soutenir la fabrication locale de petit matériel/équipement sportif au bénéfice des enfants et de mettre en place des ludothèques. Enfin, l'objectif est d'accompagner les échanges interculturels entre professionnels de Nantes et de Rufisque en vue d'améliorer des pratiques de part et d'autre.

**La concertation au cœur du processus : Animer** pour améliorer la façon de « faire société » avec la mise en place d'un dispositif de gouvernance multi-acteurs, l'animation d'un cadre d'échange et de régulation (avec l'interculturel comme dimension transversale), d'une démarche de Suivi Evaluation, et d'un processus de capitalisation des expériences vécues.

**La valorisation : Alimenter** les institutions par rapport à leur volonté d'améliorer les activités de santé et le vivre ensemble : communiquer sur des temps forts, réaliser des études plus approfondies sur certains sujets porteurs, pour vérifier les conditions d'institutionnalisation et d'extension.

Dans un premier temps, le projet se basera sur des partenariats déjà constitués avec la perspective d'inclure d'autres acteurs, de développer de nouvelles activités et partenariats.

### Des enjeux globaux

« Les enjeux écologiques, économiques et sociétaux, loin d'être séparés sont aujourd'hui liés les uns aux autres, et ne concernent plus uniquement certaines parties du globe mais ont bien une dimension internationale. L'action là bas, ou ici ne suffit plus, il faut aujourd'hui articuler ces différentes interventions pour répondre à ces enjeux globaux » (F3E).





## FAITS MARQUANTS EN 2016

L'étude de faisabilité réalisée par Marc Totté, consultant d'Inter-Mondes Belgique, en partenariat avec le F3E a été marquée par plusieurs temps forts qui ont jalonné cette année 2016 :

- Avril 2016 : Mission à Rufisque du consultant, de Jean Cassard, chargé de projet à ESSENTIEL et de Gaëlle Gérard, directrice de la crèche l'Escale des Bambins afin de rencontrer les partenaires locaux associatifs et institutionnels.
- Mai 2016 : Mission à Nantes du consultant et d'Anna Gaye, directrice d'Handiscole, école inclusive pour enfants porteurs de handicap de Rufisque.
- Juin 2016 : Rédaction du rapport provisoire, temps d'échanges et organisation d'espaces de concertation avec les partenaires nantais et rufisquois.
- Novembre 2016 : Rédaction du rapport définitif suite aux différentes observations des partenaires.
- Décembre 2016 : Restitution à Nantes du rapport et validation de ces orientations par les partenaires.



Mission nantaise à Rufisque – Avril 2016

## AGIR ICI ET LA BAS



Janvier - Décembre 2017



Objectif : 23 310 enfants bénéficiaires  
75 000 jeunes rufisquois  
92 tantes communautaires (Badiène Gokh)



Budget : 37 350 €



Avec le soutien de :

L'Escale des Bambins, crèche d'HARMONIE SANTE SERVICES Grand Ouest (HSS GO)  
Flam Africa  
L'AAJDSR, l'Animation de la Jeunesse et le Développement des Sports  
Les CTP, Cases des tout-petits à Rufisque  
L'école Handiscole, à Rufisque  
La Ville de Rufisque  
La Maison des Eclaireurs (MDE) à Rufisque,  
La Ville de Nantes  
Communes Nord, Est et Ouest de Rufisque

## PERSPECTIVES 2017



L'année 2017 est celle du passage de la phase d'étude à la phase projet avec l'enjeu de faire vivre la cadre de concertation et les actions concrètes au bénéfice des deux territoires. Elle sera marquée également par la mobilisation des ressources humaines et financières pour le bon déroulement du projet (montage de dossier de financement, définition concertée de la gouvernance du projet et animation du dispositif).

Les actions concrètes prévues devraient se mettre en place ainsi qu'une capitalisation sur les relations qui se sont déjà instaurées, notamment entre les crèches, pour étudier avec les personnes concernées en quoi le projet de coopération interculturelle est facteur de transformation dans les pratiques ici et là-bas. Quels apports pour les salariés, pour les familles et pour les enfants ?

- ✿ Piloter ensemble ici et là-bas
- ✿ Améliorer la nutrition de 310 enfants
- ✿ Instaurer la pratique sportive dans 12 écoles
- ✿ Valoriser les échanges entre les crèches autour de la création d'un livre « 2 pays, 4 enfants »

# RAPPORT FINANCIER

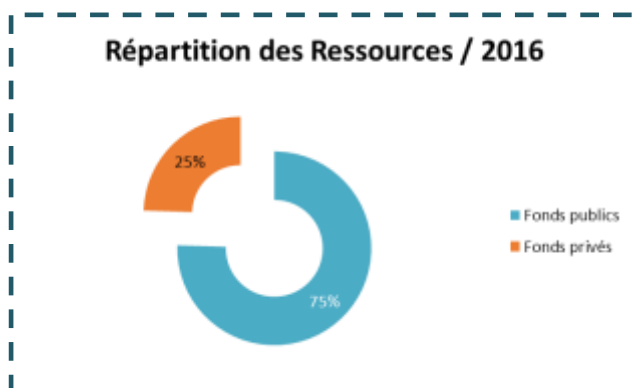
## QUELQUES REPERES CONCERNANT LE RAPPORT FINANCIER 2016

- **Le résultat de l'exercice 2016 présente un excédent de 2 389 €**, soit 0,65% de la masse budgétaire.  
Ce résultat est le reflet d'une bonne gestion au regard des incertitudes qui ont pesé sur les financements 2016.  
2016 a été une année de transition, en attente du renouvellement de l'engagement de l'AFD, ce qui explique une baisse des produits et du volume d'activité, notamment sur le programme Santé Pour Tous en Guinée.
- **Compte de résultat (fonds dédiés inclus) : 959 034 €**  
Les charges s'élèvent à 369 614 € (hors fonds dédiés). Les frais de personnel restent stables à 143 132 €.  
Le total porté aux comptes est de 959 034 € en intégrant les fonds dédiés liés notamment à l'accord de financement de l'AFD (587 031 € pour 3 ans au titre des engagements à réaliser).  
Le montant des produits s'élève à 372 003 € (hors fonds dédiés). Les subventions et autres produits de l'année sont de 366 918 €. Les cotisations et contributions volontaires augmentent de 35 % par rapport à l'année précédente.
- **Bilan : 813 214 €**  
Les fonds propres d'un montant de 63 994 € ont augmenté de 26% en 2 ans et représentent 28% de l'actif. Les dettes globales qui représentent 58% du passif sont couvertes par les disponibilités.  
Le fonds de roulement s'élève à 92 098 €  
La trésorerie est de 149 781 €.
- **Un nouveau Contrat d'apport associatif** a été contracté auprès de France active en Juillet 2016. Il est de 20 000 € sur 3 ans avec un remboursement mensuel de 555€
- **Objectif de constitution de réserves** à hauteur de 25% de la masse salariale pour la pérennisation de l'association et ses emplois



### Les principaux objectifs de l'année 2016 sont atteints :

- 4 emplois salariés maintenus en fin d'année. Les frais de personnel sont stables. Ils bénéficient de l'effet des aides à l'emploi
- Consolidation des fonds propres  
Cette consolidation reste à poursuivre par l'affectation des excédents en réserve
- Situation de trésorerie saine qui devrait perdurer en 2017



## L'ENGAGEMENT FIDÈLE DES PARTENAIRES PUBLICS ET PRIVÉS AU SERVICE DES PROJETS

### Stratégies financières 2016 de financement des activités

L'enjeu en 2016 était de valider une stratégie financière à moyen et long terme pour permettre le développement de nouveaux projets et la pérennisation de l'association.

Cela a pu être réalisé grâce :

- À l'engagement continu des membres personnes morales de l'Association ESSENTIEL
- À une réponse positive de financement de l'AFD pour la continuité du projet Santé pour tous en Guinée
- A la dotation de fonctionnement de la Fondation Harmonie Solidarités et à son engagement fort sur les projets au Bénin et en Guinée
- A la recherche active de financement (Fondations, dons, appels à projet) sur une période de transition entre des projets arrivant à terme et de nouveaux projets
- A un effort de recherche de co-financements au Sud
- A un soutien constant des financeurs publics : Région Pays de la Loire, Ville de Nantes, AFD
- Au rescrit fiscal et aux dons des membres encouragés via Hello Asso (paiement en ligne, don mensuel)
- Aux abandons de frais des bénévoles

### La Commission Financière d'ESSENTIEL veille à la bonne gestion financière de l'association

La Commission Financière, composée de bénévoles dont des administrateurs de l'association, a pour missions :

- L'élaboration du budget prévisionnel annuel
- La co-construction des budgets liés aux projets avec les partenaires
- La proposition d'arbitrages en vue d'une sécurisation budgétaire des projets co-construits
- La concertation avec les commissions « Pays » et « Projets » pour une cohérence budgétaire
- Les échanges avec les partenaires pour des facilités de trésorerie
- Les relations avec le Commissaire aux Comptes




En 2016, l'AFD renouvelle son soutien au projet Santé pour tous en Guinée

En 2016, pour un 1 € de financement de l'Agence Française de Développement (AFD) versé, ESSENTIEL a obtenu 1,16€ de co-financements



Les programmes ont pour objectif de réduire le coût d'accès aux consultations et aux soins de santé (photo poste de Santé de Rumonge – Burundi)

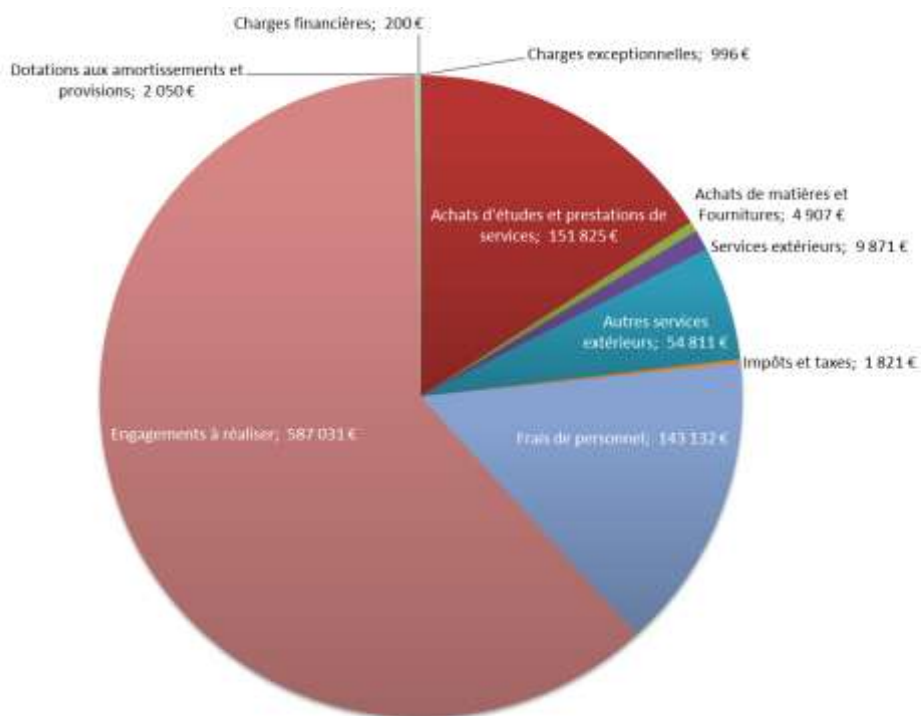
**Donner en toute confiance**



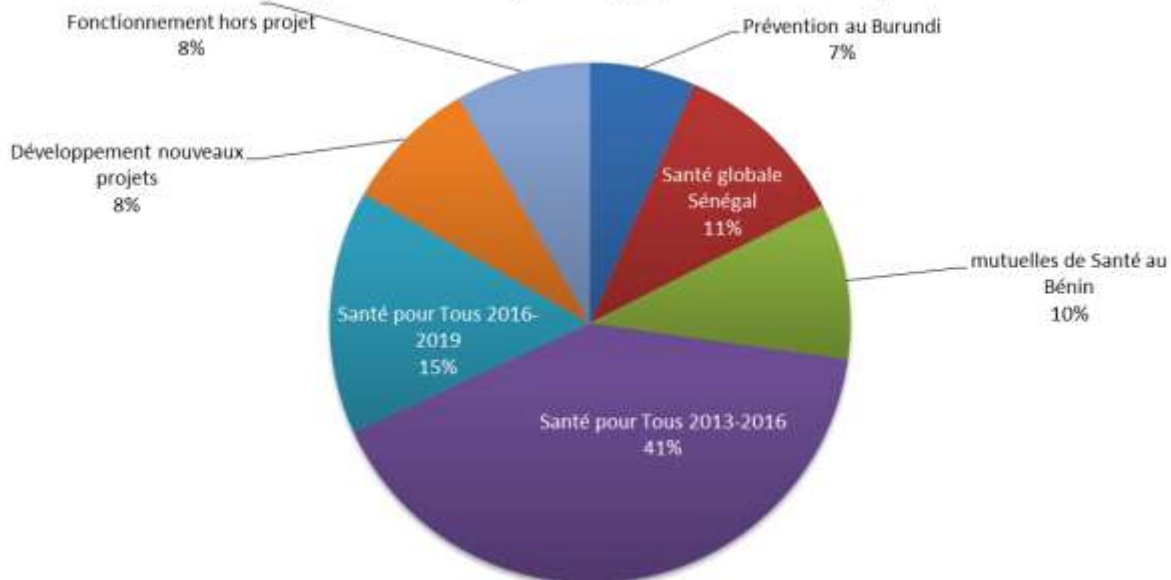
- \* Les comptes d'ESSENTIEL sont audités annuellement par le cabinet SOFAC Audit (Nantes)
- \* ESSENTIEL dispose de l'agrément Entreprise Solidaire d'Utilité Sociale
- \* ESSENTIEL, c'est 25 ans d'existence dans le domaine de la solidarité internationale
- \* ESSENTIEL a le statut d'association d'intérêt général ; permettant aux particuliers de déduire 66 % de la somme de leurs impôts et aux entreprises de déduire 60 % de leur don.



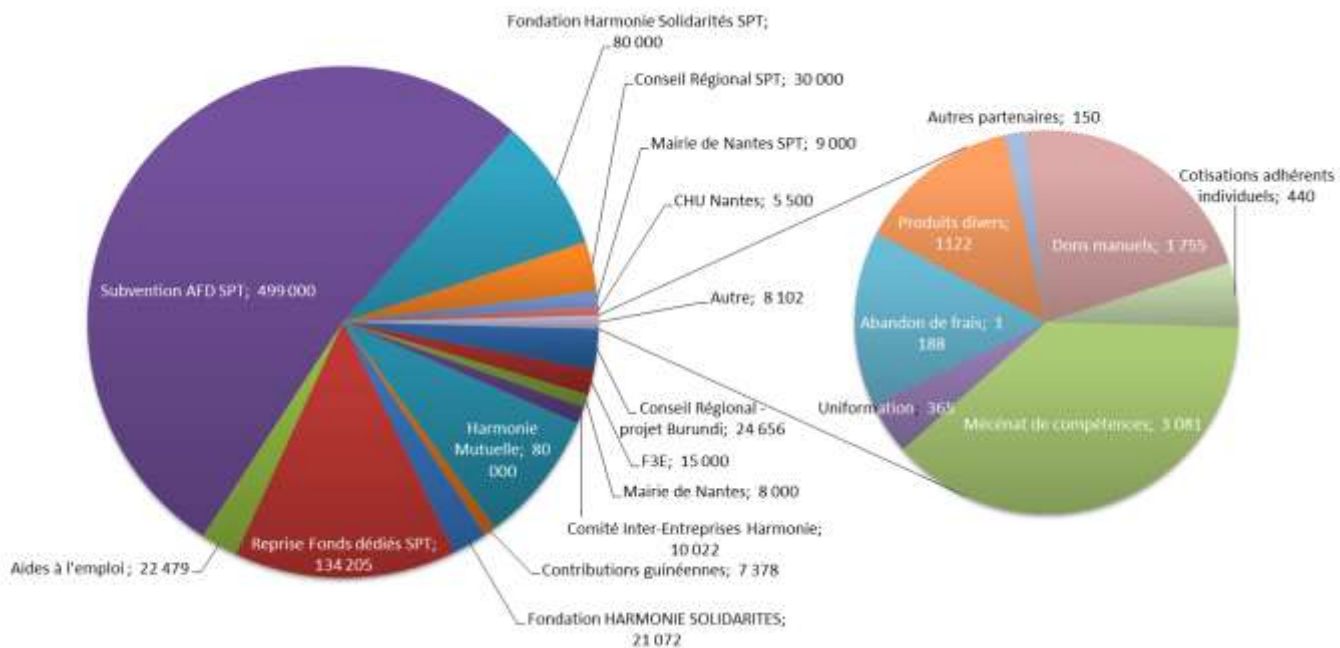
**Charges par nature – 2016 (inclus engagements à réaliser)**



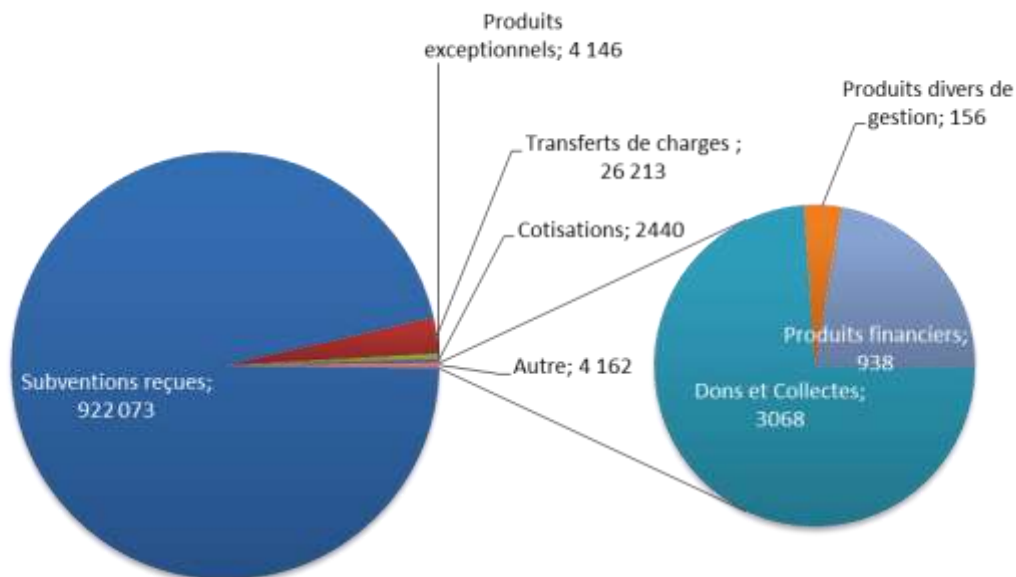
**Charges par destination (hors engagements à réaliser) - 2016**



**Produits par origine – 2016 (inclus fonds dédiés)**



**Produits par nature – 2016**



# COMPTE DE RESULTAT 2016

## COMPTE DE RESULTAT SYNTHETIQUE ESSENTIEL

Période du : 01/01/2016 au 31/12/2016

CHARGES	Exercice 2016		Exercice 2015		PRODUITS	Exercice 2016	Exercice 2015
<b>Charges d'exploitation</b>					<b>Produits d'exploitation</b>		
<b>CONSOMMATION DE L'EXERC. PROV TIERS</b>							
<b>Achats d'études et prestations de services</b>		<b>151825</b>		<b>235672</b>	<b>PRESTATIONS DE SERVICES</b>		
Achats d'études et prestations de services	151825			235672	Prestations de services	0	0
<b>Achats de matières et Fournitures</b>		<b>4907</b>		<b>1587</b>	<b>SUBVENTIONS ET COLLECTES</b>		
Fournitures et entretiens	4907			1587	Subventions	741073	430989
					Collectes	0	0
<b>Services extérieurs</b>		<b>9871</b>		<b>17456</b>	Report ressources non utilisées	181000	169715
Services extérieurs	6190			12268	<b>AUTRES PRODUITS DE GESTION COURANTE</b>		
Loyers	0			0	Cotisations	2440	2320
Locations	197			476	Contributions volontaires	3068	1749
Entretien immeuble	0			0	Produits divers de gestion	156	750
Entretien maintenance matériel	2268			3519	Transferts de charges d'expl.	26213	21407
Assurance	1147			1127	Libéralités perçues	0	0
Sous-traitance générale	0			0			
Abonnements et documentation	69			65	<b>TOTAL (I)</b>	<b>953949</b>	<b>626930</b>
Frais de colloques, séminaires, conférences	0			0			
<b>Autres services extérieurs</b>		<b>54811</b>		<b>41401</b>			
Personnel Extérieur à l'entreprise	24810			5401	<b>Produits financiers</b>		
Autres services extérieurs	4342			8105	<b>PRODUITS FINANCIERS DIVERS</b>		
Volontaire Solidarité Internationale	0			0	Gains de change	350	308
Publicité Annonces	0			0	Intérêts	587	695
Transports et déplacements	3127			4610	<b>TOTAL (II)</b>	<b>938</b>	<b>1004</b>
Missions	17232			16247			
Réceptions	1281			2605			
Frais postaux et télécomm.	1119			1402			
Services Bancaires et assimilés	1239			1236			
Concours divers (cotisations)	1661			1795			
<b>IMPÔTS ET TAXES</b>		<b>1821</b>		<b>926</b>			
Taxes sur les salaires	0			0			
Autres impôts taxes et vers. Ass.	551			50			
Particip. Employeurs form. Continue	1270			876			
<b>FRAIS DE PERSONNEL</b>		<b>143132</b>		<b>144890</b>	<b>Produits exceptionnels</b>		
Rémunération du personnel	104978			97411	<b>PRODUITS EXCEPTIONNELS DIVERS</b>		
Charges de sécurité sociale	34746			44279	Q-p subv. Invest. Au résult. Exerc.	1063	12086
Autres charges de personnel	3408			3200	Produits sur exercices antérieurs	0	591
					Produits sur immo. corporelles	0	0
<b>AUTRES CHARGES</b>		<b>0</b>		<b>0</b>	Libéralités perçues - abandons frais	3081	901
Appui aux partenaires	0			0	Autres produits exceptionnels	3	0
Charges diverses gestion courante	0			0	Reprise provis. risq. et ch. Exploi.	0	11390
<b>DOTATIONS AMORT. ET PROVISIONS</b>		<b>2050</b>		<b>12813</b>	<b>TOTAL (III)</b>	<b>4146</b>	<b>24969</b>
Dotations aux amortissements	1063			12086			
Dotations aux provisions	987			727			
<b>ENGAGEMENTS A REALISER</b>		<b>587031</b>		<b>181000</b>			
Engagements à réaliser sur subventions attribuées	587031			181000			
Engagements à réaliser sur dons affectés	0			0			
<b>TOTAL (I)</b>		<b>955448</b>		<b>635745</b>			
<b>Charges financières</b>		<b>200</b>		<b>230</b>			
Pertes de change	139			7			
Intérêts des emprunts et dettes	61			223			
<b>TOTAL (II)</b>		<b>200</b>		<b>230</b>			
<b>Charges exceptionnelles</b>		<b>996</b>		<b>2576</b>			
Charges exceptionnelles	0			0			
Charges sur exercices antérieurs	996			2576			
<b>TOTAL (III)</b>		<b>996</b>		<b>2576</b>	<b>TOTAL DES PRODUITS (I+II+III)</b>	<b>959034</b>	<b>652903</b>
<b>TOTAL DES CHARGES (I+II+III)</b>		<b>956645</b>		<b>638552</b>	PERTE	<b>0</b>	<b>0</b>
		<b>2389</b>		<b>14351</b>			
<b>TOTAL GENERAL</b>		<b>959034</b>		<b>652903</b>	<b>TOTAL GENERAL</b>	<b>959034</b>	<b>652903</b>
<b>Contributions volontaires</b>		<b>38429</b>		<b>33978</b>	<b>Contributions volontaires</b>		
Secours en nature	1102				Bénévolat	20872	3550
Mise à disposition gratuite de biens et services	16336				Prestations en nature	12361	26580
Prestations	120				Dons en nature	5197	3848
Personnel bénévole	20872						
<b>TOTAL (IV)</b>		<b>38429</b>		<b>33978</b>	<b>TOTAL (IV)</b>	<b>38429</b>	<b>33978</b>
<b>TOTAL DES CHARGES (I+II+III+IV)</b>		<b>997463</b>		<b>686880</b>	<b>TOTAL DES PRODUITS (I+II+III+IV)</b>	<b>997463</b>	<b>686880</b>



**BILAN SYNTHETIQUE  
ESSENTIEL**  
31/12/2016

ACTIF	Exercice 2016		2015		PASSIF		Exercice 2016		2015	
	Brut	Amortissements et provisions	Net	Net	Fonds associatifs et réserves				Net	Net
<b>Actif immobilisé</b>					<b>Fonds propres</b>					
Immobilisations					Réserves	63994	63994	63994	61605	61605
Parts A Crédit Coopératif	33042		966	1026	Réserve à nouveau	15842	15842	15842	15842	15842
Parts B Crédit Coopératif	153	32076	153	153	Résultat de l'exercice ESSENTIEL	45763	45763	45763	31412	31412
<b>TOTAL I</b>	<b>33347</b>	<b>32076</b>	<b>1271</b>	<b>1331</b>	<b>Autres fonds associatifs</b>	2389	2389	2389	14351	14351
					Apports fonds associatifs - droit de reprise	17222	17222	17222	5000	5000
					<b>Subventions d'investissement</b>	966	966	966	1026	1026
					Subv. Invest Affectées Biens Renouv.	30104	30104	30104		
					Subv. Invest. Insc. Compte Résultat	-28138	-28138	-28138		
					<b>TOTAL II</b>	<b>82162</b>	<b>82162</b>	<b>82162</b>	<b>67631</b>	<b>67631</b>
<b>Actif circulant</b>					<b>Autres capitaux</b>					
Créances Diverses	661078		661078	134414	Provisions pour risques et charges	0	0	0	0	0
Produits à recevoir	658905		658905	134122	Provisions retraite	5722	5722	5722	4735	4735
Créances diverses	2173		2173	252	Fonds dédiés PFG	0	0	0	1067	1067
					Fonds dédiés Projet au Burundi	6418	6418	6418	24656	24656
					Fonds dédiés Santé Pour Tous	580613	580613	580613	134205	134205
					Fonds dédiés projet ADMAB Burundi	0	0	0	21072	21072
					<b>TOTAL III</b>	<b>592753</b>	<b>592753</b>	<b>592753</b>	<b>185735</b>	<b>185735</b>
<b>Disponibilités</b>	<b>149781</b>		<b>149781</b>	<b>244458</b>	<b>Dettes d'exploitation</b>					
BNP Banque France	13622		13622	24343	Dettes fournisseurs et cptes rattachés	89828	89828	89828	83060	83060
Crédit Coopératif	54242		54242	72913	Emprunt Crédit Coopératif	0	0	0	6135	6135
Livret A - Crédit Coopératif	78606		78606	78021	Fournisseurs factures non parvenues	0	0	0	0	0
Fonds garantie Crédit Coopératif	732		732	732	CCE - HSS	0	0	0	0	0
BICIGUI ANG 07259800146	2221		2221	23176	Avances sur missions	0	0	0	0	0
Caisse AT	0		0	0	Avance de trésorerie	0	0	0	0	0
Caisse France	358		358	583	GIE - HCPL / HSSGO	0	0	0	0	0
Régie d'avances ONAM SPT	0		0	21788	<b>Autres dettes</b>	89828	89828	89828	76925	76925
Régie d'avances REMUFOUD SPT	0		0	11107	Pers. Charges à payer et pots à recevoir	42106	42106	42106	43632	43632
Régie d'avance FMG SPT	0		0	9520	Charges à payer	36722	36722	36722	34522	34522
Régie d'avance SWAA Burundi	0		0	0	Produits constatés d'avance	5384	5384	5384	9110	9110
Régie d'avance ADMAB	0		0	2275	Produits constatés d'avance	0	0	0	0	0
<b>TOTAL II</b>	<b>810659</b>		<b>810659</b>	<b>378872</b>	<b>Régies d'avance</b>	6345	6345	6345	1421	1421
Charges constatées d'avance (III)	1085		1085	1276	Régie d'avances ONAM SPT	3337	3337	3337	0	0
					Régie d'avance REMUFOUD SPT	141	141	141	0	0
					Régie d'avance FMG SPT	2036	2036	2036	0	0
					Régie d'avance SWAA Burundi	831	831	831	1421	1421
<b>TOTAL III</b>	<b>1085</b>		<b>1085</b>	<b>1276</b>	<b>TOTAL IIII</b>	<b>138279</b>	<b>138279</b>	<b>138279</b>	<b>128113</b>	<b>128113</b>
<b>TOTAL GENERAL (I+II+III)</b>	<b>845291</b>	<b>32076</b>	<b>813214</b>	<b>381479</b>	<b>TOTAL GENERAL (I+II+III)</b>	<b>813214</b>	<b>813214</b>	<b>813214</b>	<b>381479</b>	<b>381479</b>

# BUDGET PREVISIONNEL 2017

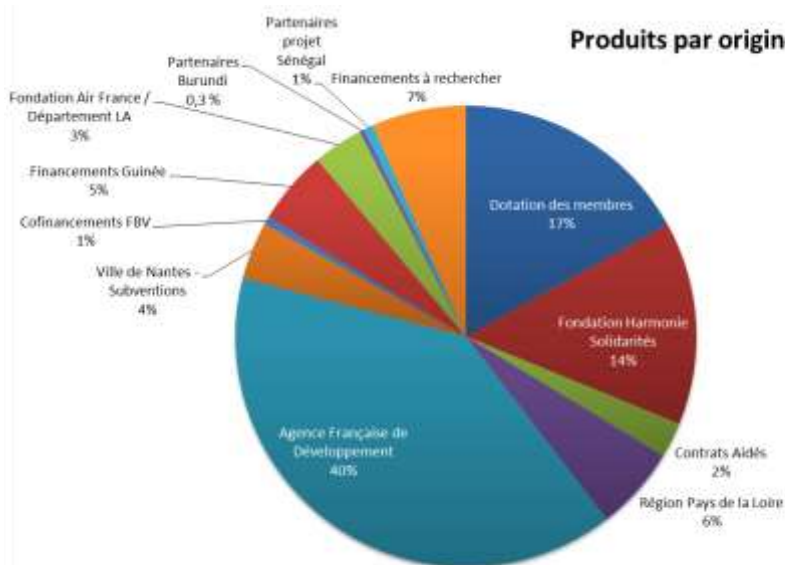
## Budget prévisionnel 2017 - Association ESSENTIEL Exercice 01/01/2017 au 31/12/2017

EMPLOIS			RESSOURCES		
	Prévisionnel	%		Prévisionnel	%
Santé Pour Tous - Nouvelle phase TR1	373 604 €	60%	Santé Pour Tous - Nouvelle phase TR1	373 604 €	60%
Burundi - Pêcheurs et Mareyeuses - Rumonge	10 905 €	2%	Burundi - Pêcheurs et Mareyeuses - Rumonge	10 905 €	2%
Bénin - Appui au mouvement mutualiste	63 341 €	10%	Bénin - Appui au mouvement mutualiste	63 341 €	10%
Projet santé globale à Rufisque et Nantes	35 737 €	6%	Projet santé globale à Rufisque et Nantes	35 737 €	6%
Education à la citoyenneté / solidarité internationale	8 051 €	1%	Education à la citoyenneté / solidarité internationale	8 051 €	1%
Développement nouveaux projets	36 451 €	6%	Développement nouveaux projets	36 451 €	6%
Charges liées au fonctionnement	39 762 €	6%	Produits liés au fonctionnement	42 162 €	7%
<b>TOTAL DES EMPLOIS</b>	<b>567 851 €</b>	<b>91,9%</b>	<b>TOTAL DES RESSOURCES</b>	<b>570 251 €</b>	<b>92,3%</b>
EXCÉDENT PREVISIONNEL	2 400 €	0,4%	PERTE PREVISIONNELLE	- €	0%
<b>TOTAL DES EMPLOIS</b>	<b>570 251 €</b>	<b>92,3%</b>	<b>TOTAL DES RESSOURCES</b>	<b>570 251 €</b>	<b>92,3%</b>
Emplois des contributions volontaires en nature	47 447 €	8%	Contributions volontaires en nature	47 447 €	8%
<b>TOTAL</b>	<b>617 698 €</b>	<b>100%</b>	<b>TOTAL</b>	<b>617 698 €</b>	<b>100%</b>

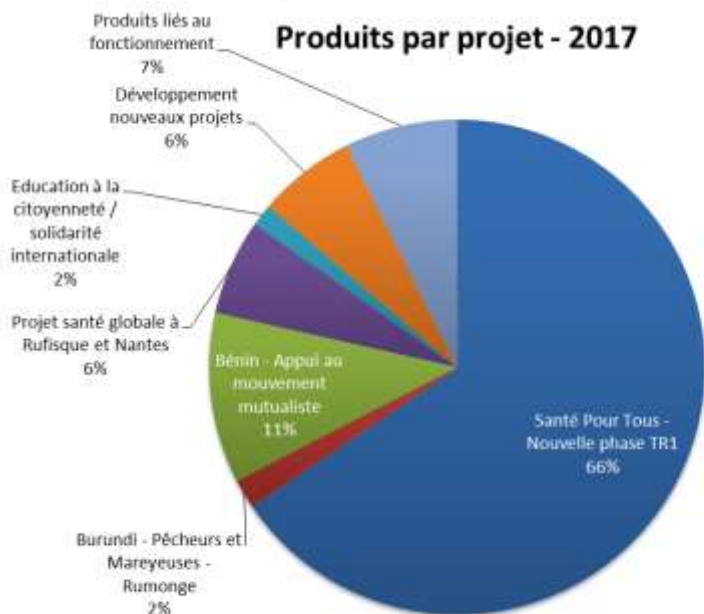
## Chiffre d'affaires prévisionnel 2017

Achats et autres charges	69 837 €	12%	Dotation des membres	96 640 €	17%
Services extérieurs	48 871 €	9%	Fondation Harmonie Solidarités - Subventions 2017	45 000 €	8%
Charges de personnel	154 148 €	27%	Fondation Harmonie Solidarités - Fonds dédiés 2016	36 200 €	6%
Transferts vers partenaires (activités déléguées)	294 994 €	52%	Contrats Aidés	14 079 €	2%
Excédent prévisionnel	2 400 €	0,42%	Région Pays de la Loire	33 568 €	6%
			Agence Française de Développement	225 378 €	40%
			Ville de Nantes - Subventions 2017	15 000 €	3%
			Ville de Nantes - Fonds dédiés 2016	8 145 €	1%
			Cofinancements FBV	2 978 €	1%
			Financements Guinée	29 739 €	5%
			Fondation Air France / Département LA	20 000 €	4%
			Partenaires Burundi	1 974 €	0%
			Partenaires projet Sénégal	3 813 €	1%
			Financements à rechercher	37 736 €	7%
<b>TOTAL</b>	<b>570 251 €</b>	<b>100%</b>	<b>TOTAL</b>	<b>570 251 €</b>	<b>100%</b>

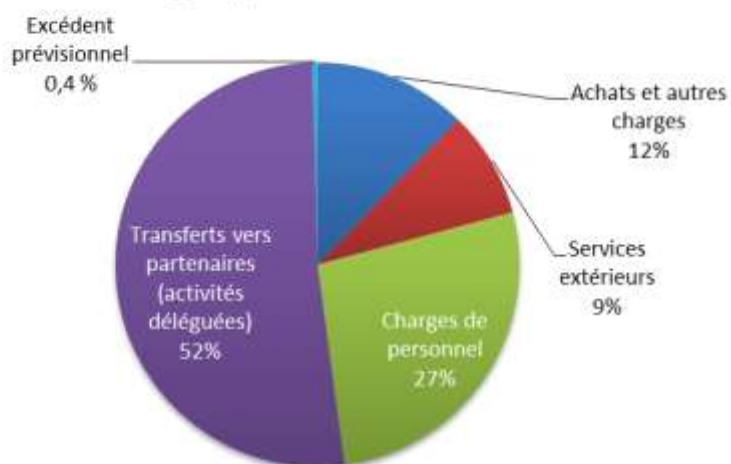
Produits par origine - 2017



Produits par projet - 2017



Charges par nature - 2017





# ORIENTATIONS 2017



Béatrice DIALLO, Directrice

En 2016, nous avons travaillé à partir des 5 axes définis dans notre stratégie 2016-2020 en posant des jalons permettant à notre association de poursuivre son action au bénéfice de la santé pour tous.

Dans les années à venir, nous continuerons dans cette voie avec plus d'ampleur autour des chantiers prioritaires suivants :

## AXES 1 2 3

**POURSUIVRE LE DEVELOPPEMENT DES PROJETS AUTOUR DE LA PROMOTION DE LA COUVERTURE UNIVERSELLE EN SANTE, L'AMELIORATION DE L'OFFRE DE SOINS, LA PREVENTION ET L'EDUCATION A LA SANTE,**

- En accompagnant les partenaires sur les projets déjà existants en Guinée, au Bénin, au Burundi ;
- En lançant une nouvelle dynamique au Sénégal, à Rufisque et à Nantes, dans le cadre d'un projet partagé mobilisant des acteurs sur les deux territoires ;
- En construisant avec un nouveau partenaire un projet au Burkina Faso autour de la santé maternelle et infantile.
- En développant d'autres actions avec différentes associations et réseaux, par exemple, le partenariat envisagé avec Solidarité Laïque en Haïti.

## AXE 4

**EDUQUER A LA CITOYENNETE ET A LA SOLIDARITE INTERNATIONALE**

Pour contribuer, par la sensibilisation et l'éducation, à la construction d'une société plus juste, nous développerons de façon plus marquée de nouvelles formes de participation et d'actions sur le territoire.

L'atelier prévu après l'AG permettra de lancer la réflexion et d'imaginer les actions de demain. Des idées prennent déjà corps en 2017 autour, par exemple, de la réalisation d'un festival de films en lien avec la santé et la protection sociale.

## LES 5 AXES STRATEGIQUES (2016-2020)



## AXE 5

**RENFORCER ET ADAPTER NOTRE ORGANISATION**

Pour relever le défi de l'élargissement à d'autres bénévoles et mobiliser de nouveaux partenaires, ESSENTIEL a besoin de **développer et professionnaliser sa communication**. Un travail est entamé avec des étudiants de l'ISCOM (Institut Supérieur de Communication) de Lille et des bénévoles de COJOB (association de recherche d'emploi collective). Il nous permettra de construire puis de faire vivre la stratégie de communication.

Nous renforcerons également la présence de l'association dans les **réseaux** et ses **partenariats**, autour de valeurs et d'actions partagées.

**Au niveau régional**, fin 2016, la Région Pays de la Loire a souhaité impulser la création d'un réseau régional multi-acteurs (RRMA) dédié à la coopération internationale et à la solidarité. Le RRMA remplacerait le réseau ALCID, animé par la Région, et serait porté directement par les acteurs, via une entité propre. En 2017, nous prenons part au processus de construction de ce dispositif à travers la Maison des Citoyens du Monde (MCM). Quand le réseau sera créé, nous comptons nous y impliquer activement et collectivement pour faire vivre la solidarité Internationale.

**Au niveau national**, nous maintiendrons notre participation au F3E, au sein du Réseau Education et Solidarité et projetons également de rejoindre le CFSI (Comité Français pour la Solidarité Internationale).

Nous souhaitons également renforcer le partenariat d'ESSENTIEL avec HARMONIE MUTUELLE et la Fondation HARMONIE SOLIDARITES.

La dimension financière est un levier au service du projet associatif. Pour mettre en œuvre et développer les activités prévues, il nous faut dépasser la logique de l'équilibre budgétaire d'une année sur l'autre pour anticiper les évolutions de nos ressources sur plusieurs années et poursuivre l'élaboration **d'une stratégie financière adaptée**.

En 2017, nous maintenons les demandes de subventions publiques avec notamment l'attente de la réponse de l'AFD sur le projet Bénin et effectuons de nombreuses autres demandes auprès d'acteurs publics et privés.

Nous souhaitons associer les entreprises et les individus à notre développement en mobilisant leur générosité et en proposant un mécénat financier et de compétences ; avec par exemple le lancement prévu en 2017 d'une campagne de mécénat en direction des professionnels de la santé (réalisé avec un groupe d'étudiant de ISCOM) ou la mobilisation de salariés via le groupe Harmonie pour la réalisation de missions sur les projets (réalisation d'une mission optique en Guinée, mission au Sénégal dans le cadre de la petite Enfance).

Nous envisageons de lancer un crowdfunding sur de nouveaux projets et encourageons les dons sur notre site internet.

Enfin, nous porterons attention à **l'amélioration de la qualité des actions** que nous engageons (en nous inscrivant dans un processus MADAC – Modèle d'autodiagnostic et d'amélioration continue) et à la prise en compte du développement durable avec la préoccupation sur le long terme de construire une politique de Responsabilité Sociale et Environnementale conforme aux ambitions de notre ONG.

Autant de chantiers prioritaires, pour lesquels nous aurons besoin de **consolider les ressources humaines**, bénévoles et salariés, accueillir de nouveaux administrateurs, former les nouveaux venus.

2017 est aussi l'année du changement de président, une volonté politique et collective qui traduit une démarche porteuse du dynamisme nécessaire à notre structure.

Ces orientations et les actions qui viendront jaloner les années à venir reposent sur notre projet associatif, au service de la promotion de la santé pour tous et de la solidarité internationale.

Accompagner cette dynamique est possible grâce à tous ceux qui nous soutiennent et avec lesquels nous travaillons : partenaires en Guinée, au Bénin, au Burundi, au Sénégal, au Burkina Faso, en France, financeurs, bénévoles, administrateurs et salariés,

**MERCI POUR VOTRE ENGAGEMENT.**





## **REMERCIÉ**

**LES BENEVOLES, DONATEURS, FONDATIONS, INSTITUTIONS PUBLIQUES, ENTREPRISES**

**ASSOCIATIONS, COLLECTIVITES QUI ONT SOUTENU SES ACTIVITES EN 2016**





Case des Touts petits de Rufisque



HANDISCOLE

Maison des éclaireurs - Rufisque



.....  
**ASSOCIATION ESSENTIEL**

29 quai François Mitterrand  
44273 Nantes Cedex 2

**Tél : 02.40.35.31.63**  
Port : 06.08.35.30.40  
contact@essentiel-international.org  
www.essentiel-international.org